

ДЕКОНС-ЕМА | Друштво за Еколошки Консалтинг



Елаборат за валоризација на Платаново стебло (*Platanus orientalis L.*) Радовиш, општина Радовиш



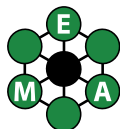
Во изработката на елаборатот за валоризација на платаново стебло (*Platanus orientalis* L.) во Радовиш, општина Радовиш учествуваше следниот тим:

ДЕКОНС-ЕМА:

1. Менка Спиrowsка, дипл. биолог, овластен експерт за оцена на влијанија врз животната средина;
2. Катерина Алексовска, Дипл. проф. по биологија;
3. Трајче Митев, Дипл. проф. по биологија.

СТРУЧНИ СОРАБОТНИЦИ:

4. Проф. д-р Јане Ацевски, експерт за дендрологија;



ДЕКОНС-ЕМА | Друштво за Еколошки Консалтинг



ТЕХНИЧКИ БРОЈ /05-53

Министерството за животна средина и просторно планирање, презеде активност за валоризација и ревалоризација на десет стари, поединечни стебла, лоцирани во неколку општини на Република Северна Македонија. Во регуларна постапка за јавна набавка, консултантската куќа Друштво за еколошки консалтинг „ДЕКОНС-ЕМА“, ДООЕЛ од Скопје е избрана да ја реализира споменатата активност.

Активноста е финансирана преку Буџетот на Министерство за животна средина и просторно планирање.

Со проектната задача се опфатени 10 поединечни стари стебла, со изразити хабитуелни карактеристики, кои се евидентирани или прогласени како споменици на природа. При тоа ќе бидат вклучени поединечни стари дрвенести видови, кои се опфатени со Студијата за заштита на природното наследство, изготвена за потребите на Просторниот План на државата (2004).

Ангажманот е регулиран со Договор, заверен под број 05-4667/7 од 29.10.2021 (од страна на Министерството за животна средина и просторно планирање) и под број 0307-50/1 од 01.11.2021 (од страна на „ДЕКОНС-ЕМА“).

Овој Елаборат се однесува на валоризација на платановото стебло лоцирано во градот Радовиш, општина Радовиш. Содржината на Елаборатот е во согласност со член 94, став (4) од Законот за заштита на природата.

Елаборатот за валоризација на платановото стебло во Радовиш, дава дендролошки опис на сегашната состојба на платановото стебло, неговите морфолошки и фенолошки карактеристики, а во него е опишан и здравствениот статус на растението и досега преземените мерки за заштита. Исто така, Елаборатот предлага мерки за одржување, заштита и унапредување на платановото стебло. Елаборатот е дел од документацијата која е потребна за отпочнување на постапка за прогласување на платановото стебло во градот Радовиш за природна реткост во согласност со Законот за заштита на природата ("Службен весник на Република Македонија" бр. 67/04, 14/06, 84/07, 35/10, 47/11, 148/11, 59/12, 13/13, 163/13, 41/14, 146/15, 39/16, 63/16, 113/18 и "Службен весник на РСМ" бр. 151/21).

За потребите од изработка на овој Елаборат беа реализирани работни состаноци со вработените во локалната самоуправа на општина Радовиш, неколку теренски посети, со цел да се направи увид во моменталната состојба на платановото стебло, како и анкета со жителите од неговото опкружување, во однос на историското и културно значење на стеблото.

„ДЕКОНС-ЕМА“ ДООЕЛ Скопје

Управител,

Менка Спировска



**ЦЕНТРАЛЕН
РЕГИСТАР**

НА РЕПУБЛИКА
СЕВЕРНА МАКЕДОНИЈА лица

Трговски регистар и регистар на други правни

www.crm.com.mk

Дигитално потпишан од: CRRSM

Централен Регистар на Република Северна Македонија

Датум и час на потпишување: 23.09.2021 во 13:30:27

Издавач на сертификатот: KIBSTrust Issuing CA for e-

Seals

Сертификатот е валиден до: 20.04.2024

Документот е дигитално потпишан и е правно валиден

Број: 0818-50/150020210397415

Датум и време: 23.9.2021 г. 13:30:18

/Електронски издаден документ/

ПОТВРДА

за регистрирана дејност

ТЕКОВНИ ПОДАТОЦИ ЗА СУБЈЕКТОТ	
ЕМБС:	6247717
Назив:	Друштво за еколошки консалтинг ДЕКОНС-ЕМА ДООЕЛ увоз-извоз Скопје
Седиште:	СТЕФАН ЈАКИМОВ - ДЕДОВ бр.4-1/10 СКОПЈЕ - ЦЕНТАР, ЦЕНТАР

ПОДАТОЦИ ЗА РЕГИСТРИРАНА ДЕЈНОСТ	
Предмет на работење:	Регистрирана е општа клаузула за бизнис
Приоритетна дејност/ главна приходна шифра:	74.90 - Останати стручни, научни и технички дејности, неспомнати на друго место
Други дејности во внатрешниот промет:	Нема
Евидентирани дејности во надворешниот промет:	Има
Одобренија, дозволи, лиценци, согласности:	Нема

Правна поука: Против овој реален акт може да се изјави приговор до Централниот регистар на Република Северна Македонија во рок од 8 дена од денот на приемот.

Број: 0818-50/150020210397415

Страна 1 од 1

СОДРЖИНА

1	ВОВЕД.....	6
1.1	Методологија на работа.....	7
1.2	Цел и законска основа на валоризацијата/ревалоризацијата	8
2	ОСНОВНИ ПОДАТОЦИ ЗА ПЛАТАНОВОТО СТЕБЛО (<i>Platanus orientalis</i> L.) ВО ОПШТИНА РАДОВИШ.....	9
2.1	Географска положба на природната реткост	9
2.1.1	Макролокација	10
2.1.2	Микролокација	11
3	ОПИС НА МОМЕНТАЛНАТА СОСТОЈБА НА ПЛАТАНОВОТО СТЕБЛО	13
3.1	Морфолошки карактеристики	13
3.2	Фенолошки карактеристики	15
3.3	Проценета старост на платановото стебло	16
4	ОПИС НА ВРЕДНОСТА НА ПРИРОДНАТА РЕТКОСТ	16
5	ОЦЕНА НА СОСТОЈБАТА-ЗАГРОЗЕНОСТ НА ПРИРОДНАТА РЕТКОСТ	17
6	МЕРКИ ЗА ЗАШТИТА И УНАПРЕДУВАЊЕ	17
6.1	Досегашни преземени мерки за заштита	17
6.2	Предлог-мерки за заштита и унапредување	17
7	ДОДЕЛУВАЊЕ НА ПРАВОТО ЗА УПРАВУВАЊЕ	20
8	ЗАКЛУЧОК.....	20
9	КОРИСТЕНА ЛИТЕРАТУРА И ПРАВНА РАМКА.....	21

ЛИСТА НА СЛИКИ

Слика 1	Земање изврткок од платановото стебло со Преслеров сврдел и утврдување на возраста со броење и мерење на годовите од изврткокот	8
Слика 2	<i>Platanus orientalis</i> L. – платан во градот Радовиш	9
Слика 3	Географска положба на општина Радовиш во рамките на Република Северна Македонија	10
Слика 4	Местоположба на градот Радовиш во општина Радовиш	10
Слика 5	Топографска карта во размер 1:25000 со прикажана локација на платанот во градот Радовиш ...	11
Слика 6	GPS координати на платанот во Радовиш	12
Слика 7	Сателитска снимка на потесното опкружување на платанот	12
Слика 8	Поглед на локацијата и опкружувањето на платанот	13
Слика 9	Хабитус на платанот	14
Слика 10	Крошна и дебло	14
Слика 11	Кора по деблото и гранките.....	15
Слика 12	Цветење на платанот истовремено со пролистувањето	15
Слика 13	Излепено дебло со негролози и телефонски и електрични кабли околу зоната на крошната	17
Слика 14	Заштитен камен сид, стамбени објекти (куќи) што се наоѓаат под крошната на платанот	17

ЛИСТА НА ТАБЕЛИ

Табела 1 Преглед на клучните поими кои се користат во Елаборатот	6
Табела 2 Утврдувањето на возраста, со броење и мерење на години од извртот земен на терен со Преслеров сврдел	16
Табела 3 Табеларен приказ на мерките за заштита и унапредување.....	19

1 ВОВЕД

Овој Елаборат претставува дел од едно посеопфатно истражување, чија цел е да даде опис на старото платаново стебло *Platanus orientalis* L. (чинар, платан, јавор), кое се наоѓа во градот Радовиш, опис на сегашната состојба (морфолошка, фенолошка, здравствена, еколошка), опис на неговата природна вредност и природна реткост, загрозеност, мерки за заштита, начин на санација/ревитализација, начин на понатамошно одгледување и заштита од абиотски и биотски фактори и унапредување на природната реткост.

За реализација на оваа цел направени се следниве задачи:

- утврдена е точната локација на стеблото, локацијата и природните услови на локалитетот;
- низ неколку теренски увиди утврдена е сегашната состојба на стеблото (морфолошки и фенолошки карактеристики, здравствена состојба, оштетувања, загрозеност);
- направена е фотодокументација и скици;
- применети се научни и стручни истражувачки методи заради добивање релевантни и точни податоци за стеблото;
- консултирана е стручна и научна литература;
- консултирано е локалното население и историските архиви;
- утврдена е правната основа за валоризација и прогласување на природната реткост.

Подолу се дадени објаснувања на некои од поважните и клучни поими кои се користат во овој Елаборат.

Табела 1 Преглед на клучните поими кои се користат во Елаборатот

Поим	Објаснување
Природно наследство	Природно наследство се делови на природата и локалитети кои се состојат од геолошки, физичко-географски или биолошки формации или група на такви формации, кои имаат исклучителна вредност од естетска, конзервациска или научна гледна точка. Природно наследство може да биде: заштитено подрачје, строго заштитен или заштитен див вид, карактеристични минерали и фосили, спелеолошки објекти или природна реткост;
Заштитено подрачје	Географско подрачје со точно дефинирани граници кое има статус признаен и утврден со закон или друг правен акт и е прогласено за заштитено подрачје заради остварување на долгорочна заштита и управување преку преземање на правни и други мерки, а со цел за постигнување на целите на зачувување на природата, продолжување на функциите на екосистемот и со него поврзаните културни вредности.
Споменик природата	на Дел на природата со една или повеќе природни карактеристики и специфични, загрозени или ретки обележја, својства или форми и има посебна научна, културна, воспитно-образовна, духовна, естетска и/или туристичка вредност и функција. Споменици на природата се: езера, реки, клисури, водопади, извори, пештери, формации на карпи, геолошки профили, минерали и кристали, фосили, ретки или автохтони дрвја и грмушки кои се одликуваат со голема старост и специфични хабитуелни карактеристики, како и ограничени мали подрачја на ендемски и ретки животински или растителни заедници значајни по својата научна вредност.
Природна реткост	Компоненти на живата и неживата природа кои како објекти на природата, поради своите научни, естетски, здравствени и други значења, културна, воспитно-образовни и туристичко-рекреативна функција се под посебна заштита на државата.

1.1 Методологија на работа

За реализација на задачата се користени следниве научни и стручни методи:

- Координатите и локацијата на платановото стебло во градот Радовиш беа утврдени со GPS и потврдени во Катастарот и катастарските скици на градовите и општините, од каде е преземен и катастарскиот број на парцелата и катастарската општина. Локалитетот е опишан според положбата каде што се наоѓа стеблото;
- На терен се мерени и проверувани следниве аспекти:
 - ✓ Морфолошки карактеристики
 - обем на коренов врат (пантлика);
 - обем на градна висина (пантлика);
 - висина на дебло (пантлика);
 - висина на стебло (висиномер-blumelaize);
 - висина на крошна (висиномер-blumelaize);
 - ширина на крошна (пантлика);
 - форма, структура и боја на кора на дебло и гранки;
 - разгранетост и форма на крошна;
 - утврдување на возраст со извртоци (Преслеров сврдел);
 - фенолошки фази:
 - плодносење (фруктификација); и
 - цветање;
 - ✓ Степен на Загрозеност
 - оштетувања на дебло и гранки;
 - појава на карпофори (габи);
 - појава на ларви и инсекти;
 - ✓ Досега преземени мерки:
 - досегашни мерки за санација и ревитализација;
 - одгледувачки мерки (сеча на гранки);
 - заштита на стеблото (огради, заштитни сидови);
 - влијание на околните градежни објекти врз стеблото и неговата форма;
 - ✓ Изработка на нова фотодокументација за сегашната состојба на стеблото и неговата непосредна околина;
 - ✓ Собирање историски податоци и информации од локално население за значењето на стеблото во нивниот живот
 - ✓ Собирање на стара фотодокументација;
 - ✓ Собирање историски податоци и информации од постари граѓани за големината, формата и обликот на некои стари стебла од нивни сознанија или од она што им го пренесувале претходните генерации;
- Во лабораторија и канцеларија е направено:
 - ✓ Утврдувањето на возраста, со броење и мерење на години од извртокот земен на терен со Преслеров сврдел;



Слика 1 Земање изврткок од платановото стебло со Преслеров сврдел и утврдување на возраста со броење и мерење на годовите од изврткокот

- ✓ Консултирање на стручна и научна литература од областа на дендрологијата и заштитата на дрвјата;
- ✓ Консултирање на податоци за досегашни превземени мерки за заштита и санација на дрвото;
- ✓ Консултирање на податоци за досегашни искуства во санација и ревитализација на стари стебла;
- ✓ Консултација на закони, поврзани со прогласување на природна вредност и заштита на природна вредност;
- ✓ Консултирање на податоци од интернет.

1.2 Цел и законска основа на валоризацијата/ревалоризацијата

Министерството за животна средина и просторно планирање, во соработка со научните институции, експерти за геодиверзитет и биодиверзитет, како и невладини експертски организации, прави напори да изврши валоризација на природното наследство и да изготви нови акти за прогласување во согласност со одредбите на законот. Исто така се спроведуваат активности и за ревалоризација на природните вредности на заштитените подрачја, обврска дефинирана во член 187 од Законот за заштита на природата ("Службен весник на Република Македонија" бр. 67/04, 14/06, 84/07, 35/10, 47/11, 148/11, 59/12, 13/13, 163/13, 41/14, 146/15, 39/16, 63/16, 113/18 и "Службен весник на РСМ" бр. 151/21). Овие активности се реализираат со делумна финансиска поткрепа од Буџетот на Владата на РСМ (МЖСПП), но и од самите локални самоуправи на чија територија се наоѓа природното добро, како и од билатерални и меѓународни финансиски програми.

Според споменатиот закон, поради научни, естетски и други значења, но и поради културна, воспитно-образовна и туристичко-рекреативна функција, делови од природата се под посебна заштита на државата како природни реткости.

Како природни реткости можат да бидат прогласени одредени ретки, загрозени и ендемични, растителни и животински видови, нивни делови и заедници, релјефни форми, геолошки профили, палеонтолошки и спелеолошки објекти.

Министерството за животна средина и просторно планирање во Актот за прогласување на природната реткост го пропишува начинот на заштита и управување на природната во согласност со Законот за заштита на природата.

Во согласност со членот 94 од наведениот Закон, предлози за прогласување на природна реткост можат да дадат органите на државната управа, советот на општината, советот на општината од градот Скопје и Советот на градот Скопје на чие подрачје се наоѓаат истите, како и други научни установи, други органи, организации, институции и здруженија на граѓани, физички и правни лица.

Согласно Законот за заштита на природата предлозите за прогласување на природни реткости треба да содржат основ за поднесување на предлогот, картографски приказ и Елаборат за валоризација или ревалоризација на природната реткост кој содржи опис на природната

реткост, опис на вредноста на природната реткост за која се предлага заштита на природната реткост, како и предлог мерки за заштита и за унапредување на природната реткост.

Во согласност со член 92 став (3) од Законот за заштита на природата „природните реткости ги прогласува министерот кој раководи со органот на државната управа надлежен за вршење на работите од областа на заштитата на природата“. Со прогласувањето на природната реткост истата стекнува посебен статус на природно наследство.

Платановото стебло (*Platanus orientalis* L.) во градот Радовиш, кое е предмет на овој Елаборат, не е прогласено за природна реткост во согласност со Законот за заштита на природните реткости. На стеблото од платанот стои плоча дека ова дрво е природна реткост, меѓутоа недостасуваат информации кога и од кого е истото прогласено.

Меѓутоа, со валоризација и утврдувањето на вредностите преку истражените и подготвените податоци од увидот на моменталната состојба (еколошки, морфолошки и фенолошки карактеристики), утврдената старост, степенот на загрозеност, досегашните превземени мерки за заштита и унапредување како и значењето на ова стебло за локалната заедница, ќе даде можност ова дрво да се стекне со статус на природна реткост, во согласност со важечкиот Закон за заштита на природата.



Слика 2 *Platanus orientalis* L. – платан, во градот Радовиш

Горенаведените аргументи одат во прилог на потребата од спроведување на постапката за валоризација на платановото стебло (*Platanus orientalis* L.) и негово прогласување како природна реткост.

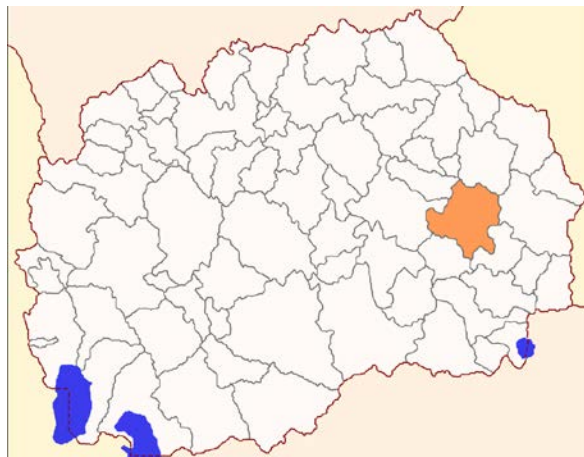
2 ОСНОВНИ ПОДАТОЦИ ЗА ПЛАТАНОВОТО СТЕБЛО (*Platanus orientalis* L.) ВО ОПШТИНА РАДОВИШ

2.1 Географска положба на природната реткост

Регион: Југоисточен.

2.1.1 Макролокација

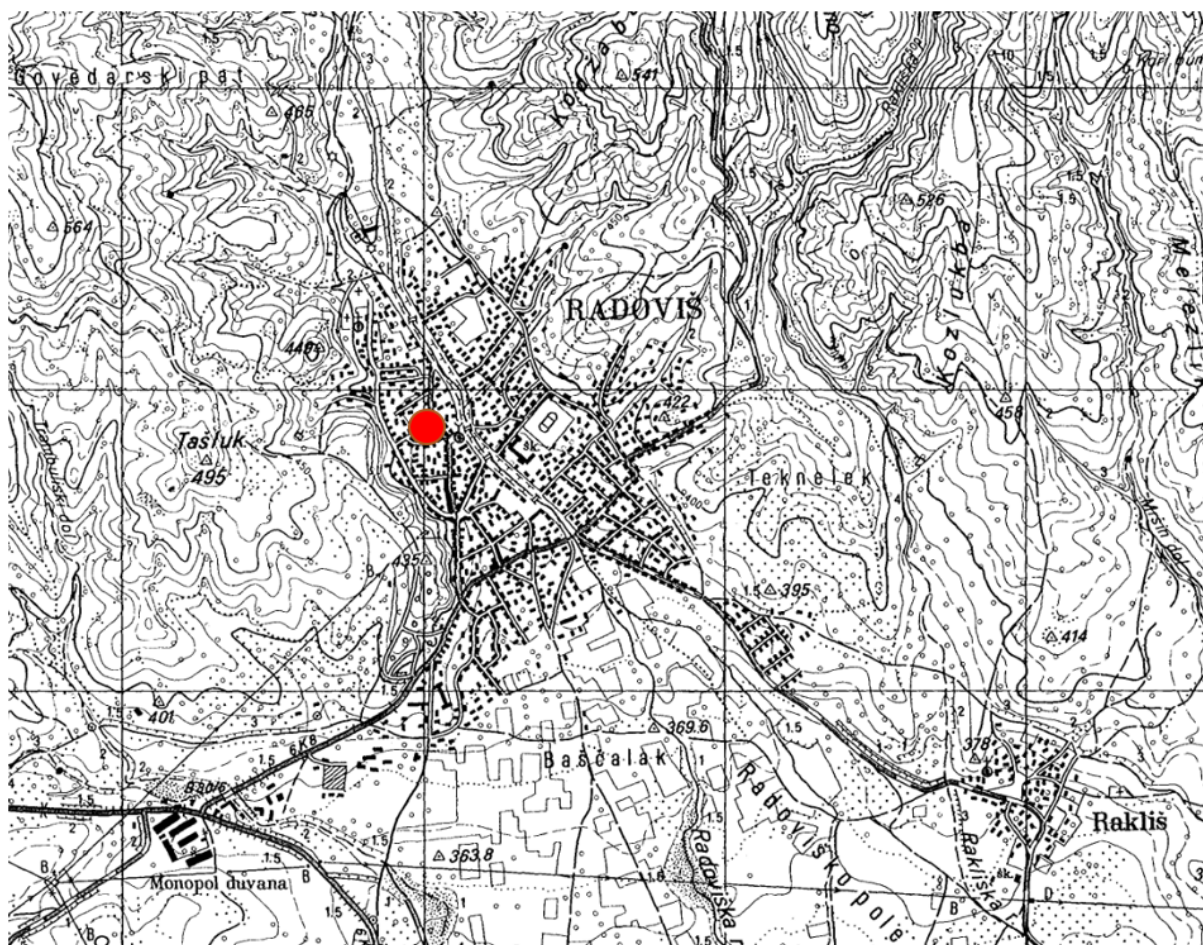
Платанот се наоѓа во градот Радовиш, град во југоисточниот дел на Р. С. Македонија кое што е и седиште на истоимената општина.



Слика 3 Географска положба на општина Радовиш во рамките на Република Северна Македонија
На следната слика е дадена мапа на општина Радовиш, со означена локација на градот Радовиш каде што се наоѓа платановото стебло.



Слика 4 Местоположба на градот Радовиш во општина Радовиш



Слика 5 Топографска карта во размер 1:25000 со прикажана локација на платанот во градот Радовиш

2.1.2 Микролокација

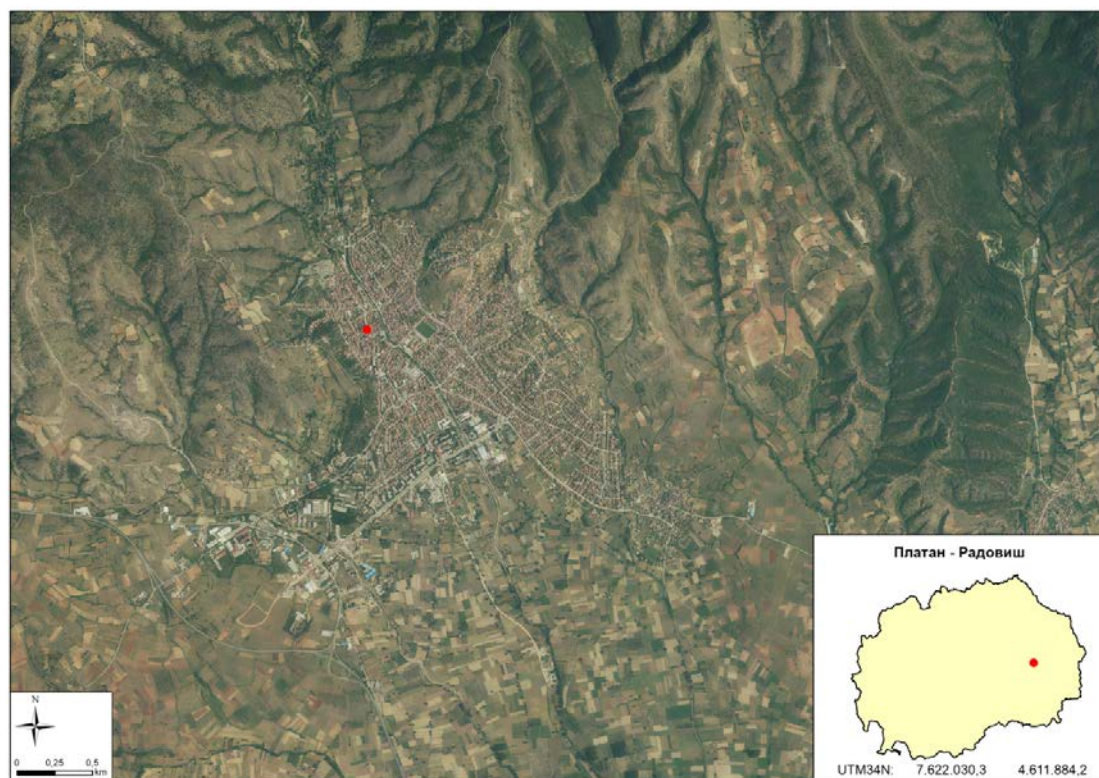
Платанот, кој е предмет на елаборирање, се наоѓа во стариот дел од градот Радовиш.

Околу деблото на платанот е направен заштитен камен ѕид со висина од 0,6 m кој почнал да се распаѓа на некои места. Целокупниот простор под платанот е со асфалт. Истиот на некои места под влијание на површинските корени почнува да се подига и деформира.

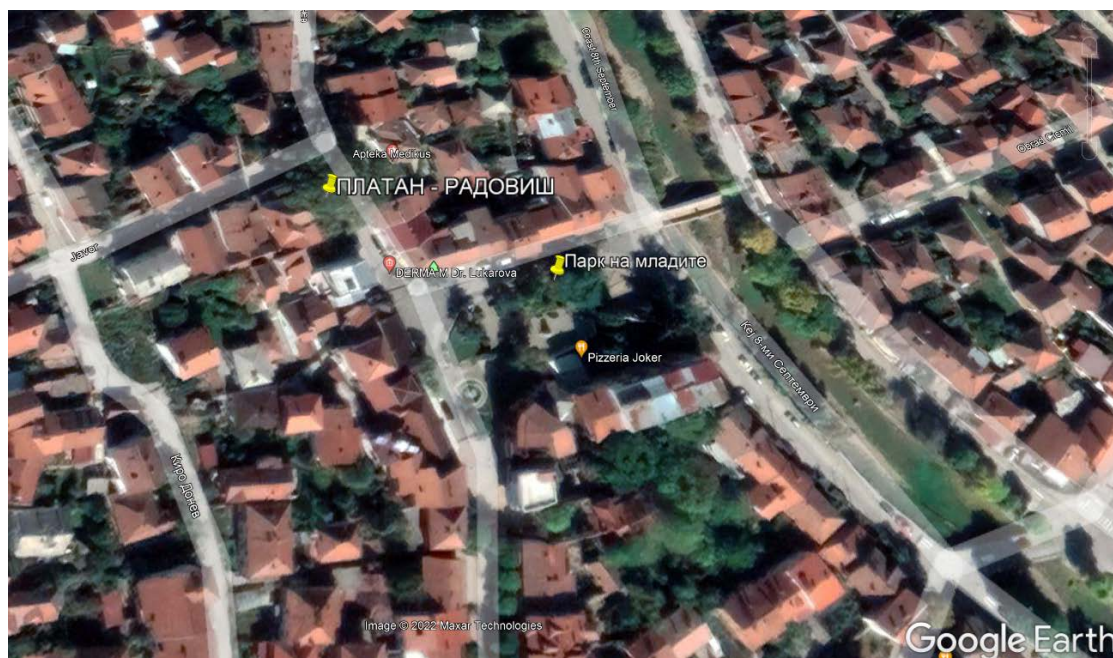
Во непосредна близина на чинарот се наоѓаат објекти за живеење-куќи и приватна болница. Исто така во негова близина е и "Паркот на младите" кој што во минатото претставувал збирно место за локалните жители од градот.

Местото каде расте ова дрво припаѓа на КО Радовиш, КП бр. 1358 и истото ги има следниве координати:

Координати на платанот	
N	E
41°39.406'	022° 27.574'



Слика 6 GPS координати на платанот во Радовиш



Слика 7 Сателитска снимка на потесното опкружување на платанот



Слика 8 Поглед на локацијата и опкружувањето на платанот

3 ОПИС НА МОМЕНТАЛНАТА СОСТОЈБА НА ПЛАТАНОВОТО СТЕБЛО

Овој дел од Елаборатот се однесува на опис на моменталната состојба на платанот, неговите морфолошки и фенолошки карактеристики, кои се појдовна основа за оценување на вредноста и препорачување на мерки за ревитализација и санација.

3.1 Морфолошки карактеристики

Морфолошките карактеристики го опишуваат надворешниот изглед на стеблото и неговите димензии. Крошната на платанот е широко разгранета во сите правци со три главни дебели гранки. Самото дрво е високо 24,0 m, деблото е високо 5,0 m, а висината на крошната е 19,0 m.

Формата на крошната е полутопчеста, подеднакво распоредена во сите правци со обем од 102,6 m, а ширината мерена кон:

- Север 18 m
- Исток 18,5 m
- Југ 12,3 m
- Запад 16,6 m



Слика 9 Хабитус на платанот

Во основа кореновиот врат на деблото има обем од 7,9 m, дијаметар на коренов врат 2,5 m и радиус 1,25 m. Обемот на градната висина е 6,0 m, дијаметар на градна висина 1,9 m и радиус 0,95 m.



Слика 10 Крошна и дебло

Кората по деблото е длабоко браздесто испукана со јасно испактнати полигонални плочки со шпицасто делтоидна форма. Ваквата кора посебно е изразена на северната и јужната експозиција. По гранките кората е мазна, сивопепеласта маскирно панаширана.



Слика 11 Кора по деблото и гранките

3.2 Фенолошки карактеристики

Цветањето и плодносењето (фруктификација) е обилно.



Слика 12 Цветење на платанот истовремено со пролистувањето

3.3 Проценета старост на платановото стебло

Официјални податоци за староста на овој платан не постојат.

За утврдување на староста (возраста) на платанот се користеше методата на вадење извртоци од деблото со Преслеров сврдел и броење на годовите, па оттука и староста на овој платан е приближно околу 635 години.

Табела 2 Утврдувањето на возраста, со броење и мерење на години од извртокот земен на терен со Преслеров сврдел

Број на направени извртоци	1
Должина на изврток	8,5 cm
Број на години на изврток	60
Утврдена старост според извртоци	635 години
Утврдена старост според месно население	/

4 ОПИС НА ВРЕДНОСТА НА ПРИРОДНАТА РЕТКОСТ

Како и останатите стари платани и овој се наоѓа до самиот асфалтен пат во стариот дел од градот Радовиш. Во минатото, но и денес имал улога да претставува место каде се собирало локалното население, пред се од маалото, но и од останатите делови од градот и непосредната околина. Со својата импозантност, пред се голема крошна и дебело дебло го привлекува вниманието на секој минувач. Истиот е заобиколен со заштитен камен сид и во летните и жешки денови нуди добра и дебела ладовина. Во градот овој платан претставува локација за ориентирање и чекање, неговата големина, старост и добра зачуваност го прави да има голема не само природна вредност, туку и културно-историска.

Во Македонија, вообичаено било платаните да се засадуваат на одредени места каде има голема фреквенција на луѓе или пак тие места претставувале своевидно собиралиште на народот.

Платановите дрвја-чинари, најчесто се наоѓаат покрај верски објекти (цркви и џамии), на места каде се собирал народот, покрај чешми, сред село и често се посветувале на (или поврзувале со) починатите или на некој значаен човек. Заради староста која ја достигнуваат, платановите дрвја се поврзуваат со фамилијарните корени/фамилијарните стебла. Тоа се вековни дрвја, односно достигнуваат старост од неколку стотици години. Со своите разгранети крошни нудат прекрасни сенки, па затоа околу нив се собирал народот, а често се развивале и угостителски активности. Платановите дрвја најчесто се наоѓаат покрај вода, па народот ги поврзувал со митови за самовилите.

Со цел да се добијат повеќе информации во врска со значењето на ова дрво, од страна на Друштвото за еколошки консалтинг „ДЕКОНС-ЕМА“ ДООЕЛ, Скопје, беше спроведена анкета за платанот, со која се собираа информации од локалните жители на градот Радовиш.

Според собраните информации и податоци на 14.12.2021 година, може да се заклучи дека луѓето го препознаваат ова дрво како природна атракција, место кое нуди сенка за краток одмор и социјализација на луѓето, но и како природен објект кој укажува на многу вековната историја на градот Радовиш.

Сите чинари, вклучително и овој, се саделе во турско време на локации кои биле важни од некој аспект.

Локалното население смета дека е важно одржувањето на просторот околу старото дрво и неговата заштита бидејќи староста на дрвото ја потврдува долгата историја на градот Радовиш и традицијата на луѓето кои некогаш живееле во градот да садат дрвја по повод некој настан како и поради тоа што на овој начин ќе се интензивира неговата атрактивност како објект за посета и фотографирање од страна на туристите кои доаѓаат во градот.

5 ОЦЕНА НА СОСТОЈБАТА-ЗАГРОЗЕНОСТ НА ПРИРОДНАТА РЕТКОСТ

Нема оштетувања по деблото и гранките, нема појава на карпофори (габи). Исто така не е забележана појава на платанов молец (алохтон инсект), кој во последниве години прави големи штети (некроза на листовите) по платановите стебла во некои делови на Македонија.

Нема некои други позначајни оштетувања од абиотски (деблото слабо накосено кон југ) и биотски фактори.

Забележана е голема испреплетеност на телефонски и електрични кабли во зоната на крошната. Целото дебло е излепено со негролози со што е нарушен визуелниот изглед на дрвото, па истото личи како "огласна табла".



Слика 13 Излепено дебло со негролози и телефонски и електрични кабли околу зоната на крошната

6 МЕРКИ ЗА ЗАШТИТА И УНАПРЕДУВАЊЕ

6.1 Досегашни преземени мерки за заштита

Мерки за санација и ревитализација имало два пати во последните 15 години со соодветна заштита. Сечна на гранки е извршена само при санацијата.

Околу деблото направен е подигнат заштитен камен сид со висина од 0,6 m кој почнал да се распаѓа на некои места.

Поради големата крошна, постои потенцијална опасност за крововите на стамбените објекти (куќите) што се наоѓаат под крошната.



Слика 14 Заштитен камен сид, стамбени објекти (куќи) што се наоѓаат под крошната на платанот

6.2 Предлог-мерки за заштита и унапредување

Заради идно соодветно одржување и заштита на платановото стебло, на кој во моментов се забележуваат одредени недостатоци, се предлага:

- Целосно и правилно отстранување на сувите гранки во крошната на дрвото;
- Пресеците на гранките правилно да се изведат и соодветно третираат да не се оштети централната дрвесина на деблото;

- Спроведување превентивни мерки со зимско третирање, редовни фитосанитарни контроли од стручни лица;
- Може да се врши и повремено ѓубрење како на коренот, така и фолијарно прихранување се со цел физиолошки да се зајакне целото стебло;
- Редовно следење и навремено превентивно да се реагира ако дојде до дисбаланс на развојот на крошната за да не настанат механички оштетувања;
- Во текот на вегетацијата по потреба да се наводнува бидејќи коренот е во камена жардинјера.

Заради заштита и зачувување на платановото стебло забрането е да се извршуваат следните активности:

- Палење оган во близина на стеблото или негово опожарување
- Сечење и кршење гранки
- Оштетување на дрвесината на стеблото
- Поставување табли и други материјали на стеблото и во неговата блиска околина
- Расфрлање отпад и шут во близина на стеблото и
- Други активности со кои може да се предизвика промена на визуелен изглед на стеблото, како и загрозување на неговиот биолошки опстанок.

Дозволени активности:

- Спроведување континуиран мониторинг на здравствената состојба на платановото стебло,
- Преземање на континуирани конзерваторски мерки во соработка со експерти
- Промовирање на заштита и зачувување на платановото стебло

Се препорачува покренување на иницијатива од страна на Општината Радовиш за зајакнување на јавната свест кај луѓето, што би се одвивало преку јавните медиуми, потоа преку вклучување на темите за значењето на платановото стебло за градот Радовиш во јавните манифестации кои се одржуваат во градот, организирани дебати, трибини и едукативни работилници во основните и средните училишта, кои ќе бидат посветени на платанот и неговото значење како карактеристично обележје на градот Радовиш, но и како природна реткост итн. Притоа, можат да се користат примери на добри практики од други земји, каде одамна постојат дрвја со значајни хабитуелни карактеристики и кои имаат заштитен статус.

Табела 3 Табеларен приказ на мерките за заштита и унапредување

Ред. бр.	Опис на мерката	Цел на мерката	Временски распоред на реализација
I АКТИВНОСТИ ЗА ОДРЖУВАЊЕ			
1.	Отстранување на сувите гранки и правилно изведување на пресеците на гранките и нивно соодветно третирање	Одржување на формата на крошната Спречување на оштетување на централната дрвесина на деблото	Континуирано
2.	Соодветно третирање на претходно направените оштетувања од нестручно сечење и санирање на гранките	Спречување на ширење на деструктивните процеси во дрвото	Во најбрз можен рок
3.	Зимско третирање на дрвото	Спречување на појава на паразити и болести	Континуирано, пред настапување на зимата
4.	Редовни фитосанитарни контроли од стручни лица	Следење на општиот здравствен статус на дрвото	Континуирано
5.	Повремено губрење како на коренот, така и фолијарно прихранување	Зајакнување на стеблото	Континуирано
6.	Во текот на вегетацијата по потреба да се наводнува	Правилно управување со стеблото	Континуирано
II АКТИВНОСТИ ЗА ЗАЈАКНУВАЊЕ НА ЈАВНАТА СВЕСТ ВО ОДНОС НА ЗНАЧЕЊЕТО НА ПЛАТАНОТ			
7.	Покренување на иницијатива за зајакнување на јавната свест кај луѓето, што би се одвивало преку јавните медиуми, јавните манифестации кои се одржуваат во општината Радовиш и градот Радовиш, организирани дебати и трибини во основните и средните училишта за значењето на платанот за градот Радовиш и како споменик на природата	Заштита на платанот преку зајакнување на свесноста кај луѓето за неговото значење	Континуирано, според динамика одредена од Општина Радовиш.

7 ДОДЕЛУВАЊЕ НА ПРАВОТО ЗА УПРАВУВАЊЕ

Тргувајќи од фактот дека платанот се наоѓа во градот Радовиш, кој пак според територијалната поделба на единиците на локалната самоуправа во Република Северна Македонија припаѓа на општината Радовиш, како најрелевантен субјект на кој ќе се додели правото на управување со природната реткост „Платаново стебло - Радовиш“, се препорачува да биде Општина Радовиш.

Тоа е во согласност со начелото за супсидијарност од Законот за животна средина, со што општината има право и должност на своето подрачје да ги преземе сите мерки и активности за заштита и унапредување на животната средина.

8 ЗАКЛУЧОК

Здравствената состојба на платанот е релативно добра, не се забележуваат оштетувања на деблото и гранките.

По деблото и гранките нема појава на карпофори (габи). Исто така не е забележана појава на платанов молец.

Забележена е голема испреплетеност на телефонски и електрични кабли во зоната на крошната. Целото дебло е излепено со негролози со што е нарушен визуелниот изглед на дрвото, па истото личи како “огласна табла”.

Покрај староста на платановото стебло, неговиот хабитус, естетската функција во просторот, овој платан има и културно-историско значење за градот Радовиш.

Заради ова, а во согласност со Законот за заштита на природата, се препорачува платановото стебло (*Platanus orientalis* L.) лоциран во стариот дел од градот Радовиш да биде заштитено како природна реткост. Како најрелевантен субјект на кој ќе се додели правото на управување со природната реткост „Платаново стебло-Радовиш“, се препорачува да биде Општина Радовиш.

Општина Радовиш, како како субјект за управување со платановото стебло во градот Радовиш, во соработка со научни институции и експерти и во согласност со мерките за заштита и унапредување предложени во овој Елаборат, ќе се задолжи да изврши санација и ревитализација на стеблото, што ќе придонесе за негово понатамошно опстојување.

9 КОРИСТЕНА ЛИТЕРАТУРА И ПРАВНА РАМКА

- К. Мицевски (1993): Флора на Република Македонија Том I, св.2
- Х. Ем (1967) Преглед на дендрофлората во Македонија, спонтани и супспонтани видови.
- С. Џеков (1985) Дендрологија
- Jean-Denis Godet (2000) Drvece I grmlje
- С. J. Humphries, J. R. Press, D. A. Sutton (2004) The Hamlynn guide to trees of Britain and Europe
- Закон за заштита на природата ("Службен весник на Република Македонија" бр. 67/04, 14/06, 84/07, 35/10, 47/11,148/11, 59/12, 13/13, 163/13, 41/14, 146/15, 39/16, 63/16, 113/18 и "Службен весник на РСМ" бр. 151/21).
- Закон за заштита на природните реткости (Службен весник на РМ бр.41/73)
- Закон за животната средина („Сл. весник на Република Македонија“ бр. 53/05, 81/05, 24/07, 159/08, 83/09, 48/10, 124/10, 51/11, 123/12, 93/13, 187/13, 42/12, 44/15, 129/15, 192/15, 39/16, 28/18, 65/18, 99/18 и 89/22);
- Просторен План на Република Македонија ("Службен весник на РМ" бр.39/04)
- Секторската студија за заштита на природното наследство (1999): Министерство за животна средина
- Националната стратегија за заштита на природата со Акционен План (2017-2027). МЖСПП, 2018)
- Националната стратегија за биолошка разновидност за период (2018-2023). (МЖСПП, 2018)