

Нацрт Измена на А-Интегрирана еколошка ДОЗВОЛА

Име на компанијата

ПИВАРА СКОПЈЕ АД Скопје

Адреса:

Ул. 808 бр.12, Гази Баба, Скопје

Поштенски број и град:

1000 Скопје

Број на дозвола: УП1-11/3-1256/2023

Содржина

А-Интегрирана еколошка дозвола	i
Содржина	ii
Вовед	iii
Дозвола.....	18
1 Инсталација за која се издава дозволата.....	3
2 Работа на инсталацијата.....	6
2.1 Техники на управување и контрола	6
2.2 Суровини (вклучувајќи и вода).....	9
2.3 Техники на работа.....	10
2.4 Заштита на подземните води.....	12
2.5 Ракување и складирање на отпадот.....	14
2.6 Преработка и одлагање на отпад.....	16
2.7 Енергетска ефикасност	17
2.8 Спречување и контрола на несакани дејствија.....	18
2.9 Бучава и вибрации.....	19
2.10 Мониторинг	21
2.11 Престанок на работа.....	23
2.12 Инсталации со повеќе оператори.....	23
3 Документација	24
4 Редовни извештаи.....	26
5 Известувања	28
6 Емисии.....	30
6.1 Емисии во воздух.....	30
6.2 Емисии во почва.....	46
6.3 Емисии во вода (различни од емисиите во канализација).....	47
6.4 Емисии во канализација	48
6.5 Емисии на топлина	49
6.6 Емисии на бучава и вибрации	50
7 Пренос до пречистителна станица за отпадни води	53
8 Услови надвор од локацијата	54
9 Програма за подобрување.....	55
10 Договор за промени во пишана форма	56
Додаток 1.....	57
Додаток 2.....	58

Речник на користени поими

Аеросол	Суспензија на цврсти и течни честички во гасен медиум.
Атмосферска вода	Дождовна вода што дотекува од покриви и места каде што не се одвиваат процесите.
Барање	Барањето поднесено од страна на Операторот за оваа дозвола
БПК	Биолошка потрошувачка на кислород за 5 дена
ГВЕ	Гранични вредности на емисија
ГИЖС	Годишен извештај за животна средина
Годишно	Приближно во интервали на 12 месеци Период или дел од период од 12 последователни месеци
Градежен отпад и отпад од рушење	Отпад што потекнува од градење, реновирање и рушење: глава 17 од националниот каталог на отпади или како што е договорено на друг начин.
Гранични вредности на емисија	Масата, изразена во смисла на одредени специфични параметри, концентрацијата и/или нивото на испуштање, кои не смеат да бидат надминати во текот на еден или повеќе временски периоди.
Граница за масен проток	Гранична вредност на емисија која е изразена како максимална маса на една супстанција што може да биде емитирана во единица време.
dB(A)	Децибели
Ден	Секој период од 24 часа
Денски	Периодот од 08.00 до 22.00 (сите промени треба да се одразат на дефиницијата за “ноќно време”).
Дневно	За време на сите денови од работата на инсталацијата и во случај на емисии, кога емисиите се одвиваат ; со најмалку едно мерење во било кој еден ден.
Договор	Писмен договор
Документација	Секој извештај, запис, податок, слика, предлог, интерпретација или друг документ во писмена или електронска форма кој се бара со оваа дозвола.

**Двегодишно/
биенално**

Еднаш на секои две години

Еколошка штета

Согласно дефиницијата за еколошка штета во член 5 од Законот за животна средина

Зелен отпад

Отпадно дрво (не вклучувајќи импрегнирано дрво), растителни материјали како што е откос од трева и друга вегетација.

I.S.EN

Инцидент

Интернационален стандард ЕН

- (i) итен случај;
- (ii) секоја емисија што не е во согласност со условите од оваа дозвола;
- (iii) секое надминување на дневниот капацитет на опремата за ракување со отпад;
- (iv) секое ниво, дадено во ова дозвола, а е достигнато или надминато, и
- (v) секоја индикација дека загадување на животната средина се случило или може да се случи.

**Индустриски не
опасен отпад**

Согласно дефиницијата за “индустриски не опасен отпад“ од член 6 од Законот за управување со отпад: Индустриски неопасен отпад е отпадот што се создава при производствените процеси во индустријата и не содржи опасни карактеристики, а според својствата, составот и количеството се разликува од комуналниот отпад;

Инсталација

Согласно дефиницијата за “инсталација“ од член 5 од Законот за животна средина :

- во однос на интегрираните еколошки дозволи, е неподвижна техничка единица каде што се вршат една или повеќе пропишани активности и активности кои се непосредно поврзани со нив, а кои би можеле да имаат ефект врз емисиите и врз загадувањето;
- во однос на спречувањето и контролата на хавариите со учество на опасни супстанции, инсталација е техничка единица во рамките на еден систем во кој се произведуваат, употребуваат, складираат или се ракува со опасни супстанции. Таа ја вклучува целокупната опрема, објекти-те, цевководите, машините, алатките, приватните железнички споредни колосеци, станиците за истовар кои ја опслужуваат инсталацијата, складовите или сличните градби, потребни за работа на инсталацијата.

ИСКЗ

Интегрирано спречување и контрола на загадувањето

ИСО

Интернационална организација за стандарди

К	Келвин (единица мерка за температура).
Капацитет/ опрема за задржување	Опрема наменета за задржување на евентуално истечен материјал, собирници.
кРа	Кило Паскали.
Квартално	Цел или дел од период од три последователни месеци, почнувајќи од првиот ден на Јануари, Април, Јули или Октомври.
Leq	Еквивалентно континуирано ниво на звук
Локација чувствителни на бучава (ЛЧБ)	Секоја резидентна куќа, хотел или hostel, болници, училишта, верски објекти, или било други места и објекти за кои е потребно отсуство на бучава со нивоа кои предизвикуваат непријатност.
МДКе	Максимална дозволена концентрација на загадувачки материји во гасовите кои се емитираат.
Месечно	Минимум 12 пати во текот на една година, приближно во месечни интервали.
Надлежен орган	Тело одговорно за издавање на ИСКЗ дозволи
НДТ	Најдобри достапни техники
Неделно	За време на сите недели од работата на инсталацијата и во случај на емисији, кога има емисија; со минимум едно мерење во било која недела.
Нокно време	Од 22.00 до 08.00 часот
Одржува	Чување во добра состојба, вклучувајќи и редовна инспекција, сервисирање, калибрација и поправки доколку се потребни, со цел адекватно да извршува функцијата.
Оператор	Согласно дефиницијата за “Оператор” од член 5 од Законот за животна средина: - секое правно или физичко лице кое врши професионална активност, или врши активности преку инсталацијата и/или ја контролира, или лице на кое му се доверени или делегирани овластувања за донесување економски одлуки во однос на активността или техничкото работење, вклучувајќи го и носителот на дозволата или овластување за таквата активност, односно лицето кое е задолжено да регистрира или алармира за активността.
Полугодишно	Целиот или дел од периодите од 6 последователни месеци
Постројка	Секое место или простор употребен за преработување или пак третман на отпадот.

Праг за масен проток	Количина на масен проток, над која се применува ограничување со МДК.
ПРЕО	Проценка на ризикот од еколошка одговорност
Прилог	Секое повикување на Прилог од оваа дозвола се однесува на прилози поднесени како дел од оваа дозвола
Примерок	Доколку контекстот на оваа дозвола не кажува нешто спротивно, примерокот ќе вклучи мерење со електронски инструменти.
ПСОВ	Пречистителна станица за отпадни води
ПУЖС	Програма за управување со животната средина
ПУРЗ	План за управување со ризикот по затворање
Работни часови	Часови/време во кое инсталацијата има дозвола/е овластена да работи.
РЗПЗМ	Регистер на загадувачи и пренос на загадувачки материи.
РК	Растворен кислород
СЧ	Суспендирани честички
Санитарен/ комунален ефлуент	Отпадни води од тоалетите, местата за миење и кантината во инсталацијата.
Слика	Секое повикување на слика или број на слика значи слика или број на слика содржани во барањето, освен ако не е на друг начин договорено.
Соодветно осветлување (светло)	20 лукса, мерено на ниво на почва
Стандардна Метода	Национална, европска или интернационално признаена процедура (пр. И.С. ЕН, ИСО, ЦЕН, БС или еквивалентно).
СУЖС	Систем за управување со животната средина
Тешки метали	Тешки метали се група на елементи меѓу бакар и бизмут во периодниот систем на елементи - со специфична густина поголема од 4.0 г/цм ³ .
Течен отпад	Било кој отпад во течна форма и што содржи помалку од 2% сува материја.
X1 софтверски пакет	Софтвер кој се користи за внесување на податоци, нивно пресметување и претставување на влијанието како и информации за трошоците.
ХПК	Хемиска потрошувачка на кислород

ЦЕН (CEN)

Comité Européen De Normalisation – European Committee for Standardisation.

Вовед

Овие воведни белешки не се дел од дозволата

Следната дозвола е издадена согласно Законот за животна средина (Службен весник на РМ 53/05, 81/05, 24/07, 159/08, 83/09, 48/10, 124/10, 51/11, 123/12, 93/13, 187/13, 42/14, 44/15, 129/15, 192/15, 39/16, 28/18, 65/18, 99/18 и Службен весник на Република Северна Македонија бр.89/22 и 171/22), за работа на инсталација што извршува една или повеќе активности наведени во Уредбата на Владата за “Определување на инсталациите за кои се издава интегрирана еколошка дозвола со временски распоред за поднесување оперативни планови”, до одобреното ниво во Дозволата.

Други интегрирани дозволи поврзани со оваа инсталација		
Сопственик на дозволата	Број на дозвола	Дата на издавање
А-Интегрирана еколошка дозвола – ПИВАРА СКОПЈЕ АД Скопје	11-7427/3	08.08.2012
Обнова на А-Интегрирана еколошка дозвола - ПИВАРА СКОПЈЕ АД Скопје	УП1-11/3-551/2019	29.10.2019

Замнети дозволи/Согласности/Овластувања поврзани со оваа инсталација		
Сопственик	Референтен број	Дата на издавање
Решение за одобрен елаборат за заштита на животна средина за поставување и поврзување на надземен резервоар за ТГ и подземни резервоари за ТНГ - ПИВАРА Скопје АД	УП1-11/4-1953/2023	17.10.2023
Решение за одобрен елаборат за заштита на животна средина за поставување и поврзување на подземен резервоар за Екстра Лесно Масло Д2 – ПИВАРА Скопје АД	УП1-11/4-1954/2023	17.10.2023
Дозвола за користење на бунарска вода- ПИВАРА Скопје АД	УП1-11/5-131/2015	08.04.2015

Краток опис на инсталацијата регулирана со оваа дозвола

ПИВАРА СКОПЈЕ АД Скопје е фабрика за производство на пиво и безалкохолни пијалоци со шифра на дејност 11.07 Производство на освежителни пијалоци, производство на минерална вода и друга флаширана вода.

ПИВАРА Скопје АД Скопје, е формирана во 1924год. како Акционерско Друштво со обем на производство од 36.000 hl. Пиво. Во текот на постоењето, фабриката е повеќепати реконструирана и модернизирани и поминала низ бројни трансформации.

Постојаниот прогрес во текот на изминатите години, ја направија ПИВАРА Скопје АД Скопје, способна да произведува 1.100.000 hl пиво и 1.900.000 hl безалкохолни пијалоци.

Денес, инсталацијата брои 370 вработени, кои работат по 40 часа неделно (просечно 8-часа дневно) односно 2088 работни часови на годишно ниво.

Макролокациски, фабриката се наоѓа во северната индустриска зона на градот Скопје и зафаќа површина од 10.5 ha.

Главни активности на производните процеси се:

- производство на пиво;
- производство на безалкохолни пијалоци (БАП);
- производство нвски требер;

Основни фази на процесот на производство на освежителни безалкохолни пијалоци се: обработка на вода, припрема на сируп, перење/плакнење на контејнери, подготовка на пијалокот, полнење и складирање, дистрибуција на готовиот производ.

Технологијата за производство на пиво ги опфаќа следните фази: прием и складирање на суровините, производство на пивска сладовина, главна и дополнителна ферментација, филтрација на пивото и полнење на пивото.

Пивскиот требер се добива како нус производ при производство на пивото.

Во ПИВАРА СКОПЈЕ АД Скопје, ракувањето со суровините, горивата, хемикалиите, помошните материјали и електричната енергија се одвива според техничко-технолошките норми и барања, согласно законската регулатива, и е карактеристично за секоја од наведените компоненти.

Во границите на Инсталацијата нема одложување на отпад на сопствени депонии.

Од инсталацијата, евидентирани се три испусти од котли од двете котлари, една во Погон Пиво и една во Погон БАП, кои како енергенс користат природен гас.

Емисии во површински води од Инсталацијата нема. Од инсталацијата евидентирана е една точка на емисија на отпадна вода во канализација. Изградена е пречистителна станица за третман на отпадната вода што се генерира од:

- процесот на производство на пиво и безалкохолни пијалоци;
- чистење и дезинфекција на опремата и производните простории и
- регенерација на јонските изменувачи за омекнување на вода потребна за производство на мека вода за котлара и вода за производство(оваа отпадна вода претходно се третира во засебен базен каде се неутрализира со вар)

Максималниот капацитет на ПСОВ изнесува 2800m³/ден третман на отпадна вода.

ПИВАРА СКОПЈЕ АД Скопје, согласно категоријата на индустриски активности кои се предмет на барањето за добивање на А-Интегрирана еколошка дозвола, припаѓа на Точка 6.4 б Обработка и преработка наменети за производство на храна од растителни суровини, со капацитет на производство на готови производи над 300т/ден (просечна вредност на квартална основа).

Основните состојки на освежителните безалкохолни пијалоци, носители на трговската марка на Соса-Сола, се: вода, шеќер, јаглерод диоксид, ароми и адитиви. Градската вода се подложува на дополнителен третман за усогласување со барањата на стандардите и следствен на тоа, секаде во светот се обезбедуваат исти карактеристики на основната состојка на пијалоките, што е предуслов

за постигнување на саканиот краен вкус. Припремата на сирупот се состои од две фази: припрема на бел сируп и припрема на финален сируп. Третираната вода се деаерира, лади и карбонизира и како таква се меша со финалниот сируп во точно определен сооднос. Готовиот пијалок се полни во претходно испрани и проверени контејнери. Контејнерите се затвораат, ставаат под CO_2 , етикетаат, пломбираат и се носат во магацин. Дистрибуцијата се врши со специјални возила за таа намена, од фабрика до потрошувачи.

Основните состојки за производство на пиво се: сладовани суровини, несладовани суровини, карамелен слад, вода, хмељ, пивски квасец и концентрат. Слабо алкохолен пијалок, кој се добивсо алохолна ферментација на сладовина добисна од јачменов слад, вода, хмељ и пивски квасец. Технологијата за производство на пиво може да се подели во неколку фази: Прием и складирање на суровините, производство на пивска сладовина, главна и дополнителна ферментација, филтрација на пивото и полнење на пивото. Формирањето на вкусот на пивото се должи на филтрацијата-превривање на шеќерите од сладовината до алкохол и CO_2 , како и трагови од естери, виши алкохоли, диацетил, во времетраење од 6-8 дена во кој период превриваат 80% од шеќерите. Следи и дополнителна ферментација и филтрација за отстранување на квасните клетки, покрупните белковини и други нерастворени покрупни честички од пивото при што истот се избиструва и стерилизира. Се полни со автоматска машина (Filler) во претходно испрани шишиња или во метални контејнери(буриња), кои се наменети за точење со специјални апарати.

Пивскиот требер се добива како нус производ при производство на пиво. Хемискиот состав на влажен требер е: влага 75-85%, протеини 5-25% , целулоза 15-25%, пепел – 0,5-3,5%.

Барањето за Измена на А-Интегрираната еколошка дозвола (УП1-11/3-551/2019 од 29.10.2019год.), со број: УП1-11/3-1256/2023 д 05.06.2023год. се однесува на воведување на течен енергенс-нафта (резервна опција), и приспособување на два од трите парни котли (Парен котел1 и Парен котел3), да работат на два вида гориво: гас и нафта.

Во двата погона-Пиво и БАП инсталирани се резервоари за лесно масло за горење-нафта. Во погон ПИВО резервоарот е надземен и со волумен $V=50\text{m}^3$, а во погон БАП е подземен со волумен $V=16\text{m}^3$.

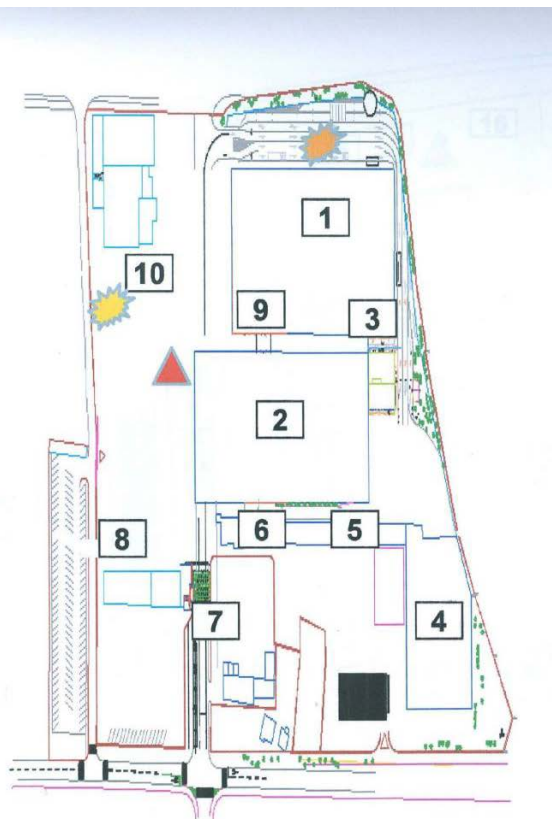
Парниот котел во парната котлара е снабден со комбиниран горилник кој може да работи на гасно и течно гориво (при прекин на дотур на гас).

Инсталацијата има имплементирано Систем за управување со заштита на животната средина. ISO 14001 : 2015 и во согласност со барањата на имплементираниот систем ќе ги идентификува аспектите на животната средина по дефинираните постапки.

ПИВАРА СКОПЈЕ, АД
Прилог II.2: МАПА СО ДИСПОЗИЦИЈА НА
ЛОКАЦИЈАТА
(со приказ на просторот за одлагање на отпад,
точките на емисија и мерните места)

Производство на безалкохолни пијалаци (БАП)

1. Погон (точилница) БАП
 2. Магацин за готов производ
 3. Компресорско одделение
 4. Магацин за репроматеријали
 5. Помошни простории
 6. Маркетинг и комерција
 7. Транспортен влез
 8. Главен влез
 9. Тренинг центар
 10. Собирно место
- Простор за одлагање на отпад – DP1
- ☀ Мерно место за мерење на бучава – AN1
- ☀ Мерно место за мерење на бучава – AN2
- ▲ Мерно место за мерење на квалитет на почва - G1





Диспозиција на објекти – Производство на пиво

Комуникација

Доколку сакате да контактирате со Органот на државната управа надлежен за работите од областа на животната средина (во понатамошниот текст Надлежниот орган) во врска со оваа дозвола, ве молиме наведете го Бројот на дозволата.

За било каква комуникација, контактирајте го надлежниот орган на адресата **Плоштад Пресвета Богородица бр.3, 1000 Скопје, Република Северна Македонија.**

Доверливост

Дозволата го обврзува Операторот да доставува податоци до Надлежниот орган. Надлежниот орган ќе ги стави податоците во јавните регистри, согласно потребите на Законот за животна средина. Доколку Операторот смета дека било кои од обезбедените податоци се деловно доверливи, може да се обрати до Надлежниот орган да ги из земе истите од регистарот, согласно Законот за животна средина. За да му овозможи на Надлежниот орган да определи дали податоците се деловно доверливи, Операторот треба истите јасно да ги дефинира и да наведе јасни и прецизни причини поради кои бара изземање. Операторот може да наведе кои документи или делови од нив ги смета за деловно или индустриски доверливи, согласно Законот за животна средина, член 55, став 2, точка 4. Операторот ќе ја наведе причината поради која Надлежниот орган треба да одобри доверливост. Податоците и причината за доверливост треба да бидат приложени кон барањето за интегрирана еколошка дозвола во посебен плик.

Промени во дозволата

Оваа дозвола може да се менува во согласност со Законот за животна средина.

Предавање на дозволата при престанок на работа на инсталацијата

При делумен или целосен престанок со работа на инсталацијата, Операторот го известува органот. Со цел барањето да биде успешно, операторот мора да му покаже на Надлежниот орган, согласно член 120, став 3 од Законот за животна средина, дека не постои ризик од загадување и дека не се потребни понатамошни чекори за враќање на местото во задоволителна состојба.

Пренос на дозволата

Пред да биде извршен целосен или делумен пренос на дозволата на друго лице, треба да се изготви заедничко барање за пренос на дозволата од страна на постоечкиот и предложениот сопственик, согласно член 118 од Законот за животна средина. Доколку дозволата овластува изведување на посебни активности од областа на управувањето со отпад, тогаш е потребно да се приложи уверение за положен стручен испит за управување со отпад за лицето задолжено за таа активност.

Во согласност со член 115 став 6 и 7 од Законот за животна средина (Службен весник на РМ 53/05, 81/05, 24/07, 159/08, 83/09, 48/10, 124/10, 51/11, 123/12, 93/13, 187/13, 42/14, 44/15, 129/15, 192/15, 39/16, 28/18, 65/18, 99/18 и Службен весник на Република Северна Македонија бр.89/22 и 171/22), **А-интегрираната еколошка дозвола има**

важност 7(седум) години. Најдоцна една година пред истекот на важноста, Операторот е должен да поднесе барање за обновување на дозволата.

Преглед на доставени документи

Предмет	Датум	Коментар
Барање {Бр. }	Добиено	
Барање за Измена на А-интегрирана еколошка дозвола УП1-11/3-1256/2023	05.06.2023	Доставено е барање за Измена на А-интегрирана еколошка дозвола
Известување УП1-11/3-1256/2023	16.08.2023	Со барање на дополнителни податоци за докомплетирање на предметното барање
Известување за доставени елаборати УП1-11/3-1256/2023	07.09.2023	Доставени се информации за бараните податоци
Доставување на Решенија за одобрени елаборати	27.10.2023	Доставени се бараните податоци за докомплетирање на барањето
Објава на барање за Измена на А-ИЕД, УП1-11/3-1256/2023	16.01.2024	Објавен е текстот за барањето за Измена на А-ИЕД во дневен печат и на веб страната на министерството
Известување УП1-11/3-1256/2023	16.01.2024	Доставен е примерок од барањето до Државен инспекторат за животна средина
Известување УП1-11/3-1256/2023	16.01.2024	Доставен е примерок од барањето до општина Гази Баба
Известување УП1-11/3-1256/2023	16.01.2024	Доставен е примерок од барањето до Министерство за здравство
Известување УП1-11/3-1256/2023	16.01.2024	Доставен е примерок од барањето до Град Скопје
Одговор на барање на мислење УП1-11/3-1256/2023	09.02.2024	Достагвено е мислење од општина Гази Баба – со барање заеднички увид на инсталацијата
Објава на Нацрт измена на А-ИЕД УП1-11/3-1256/2023,	18.06.2024	Објавена е Нацрт А-ИЕД во дневни весници и на веб страната од МЖСПП на 03.07.2024год.
Измена на А-ИЕД, УП1-11/3-1256/2023		Одлучено позитивно
Лице кое ја води постапката	Светлана Глигорова	Потпис:

Раководител на одделение за ИСКЗ	Besa Tateshi	Потпис:
Раководител на сектор за ИЗУР	Nazim Aliti	Потпис:
Управа за животна средина Директор	Hisen Xhemali	Потпис:

Нацрт Измена на А-Интегрирана
еколошка дозвола

Дозвола

Број на дозвола: УП1-11/3 -1256/2023

Надлежниот орган за животна средина во рамките на својата надлежност во согласност со член 95 од Законот за животна средина Законот за животна средина (Службен весник на РМ 53/05, 81/05, 24/07, 159/08, 83/09, 48/10, 124/10, 51/11, 123/12, 93/13, 187/13, 42/14, 44/15, 129/15, 192/15, 39/16, 28/18, 65/18, 99/18 и Службен весник на Република Северна Македонија бр.89/22 и 171/22), го овластува:

Име на компанијата: ПИВАРА СКОПЈЕ АД Скопје

со регистрирано седиште

Адреса

ул. 808 бр.12 – општина Гази Баба

Поштенски број Град

1000 Скопје

Држава

Република Северна Македонија

Број на регистрација на компанијата 4053974

Да раководи со инсталацијата

Цело име на инсталацијата: Трговско друштво за пиво, слад, оцет, алкохолни и безалкохолни пијалоци ПИВАРА СКОПЈЕ АД Скопје

Адреса

ул. 808 бр.12 – општина Гази Баба

Поштенски број Град

1000 Скопје

во рамките на дозволата и условите во неа.

МИНИСТЕР/MINISTĚR
Izet Mexhiti

Датум:

Нацрт Измена на А -Интегрирана еколошка дозвола за ПИВАРА СКОПЈЕ АД Скопје

Закон за животна средина

Министерство за животна средина и просторно планирање Дозвола Бр. УП1-11/3-1256/2023

Датум на издавање на Дозволата

1 Инсталација за која се издава дозволата

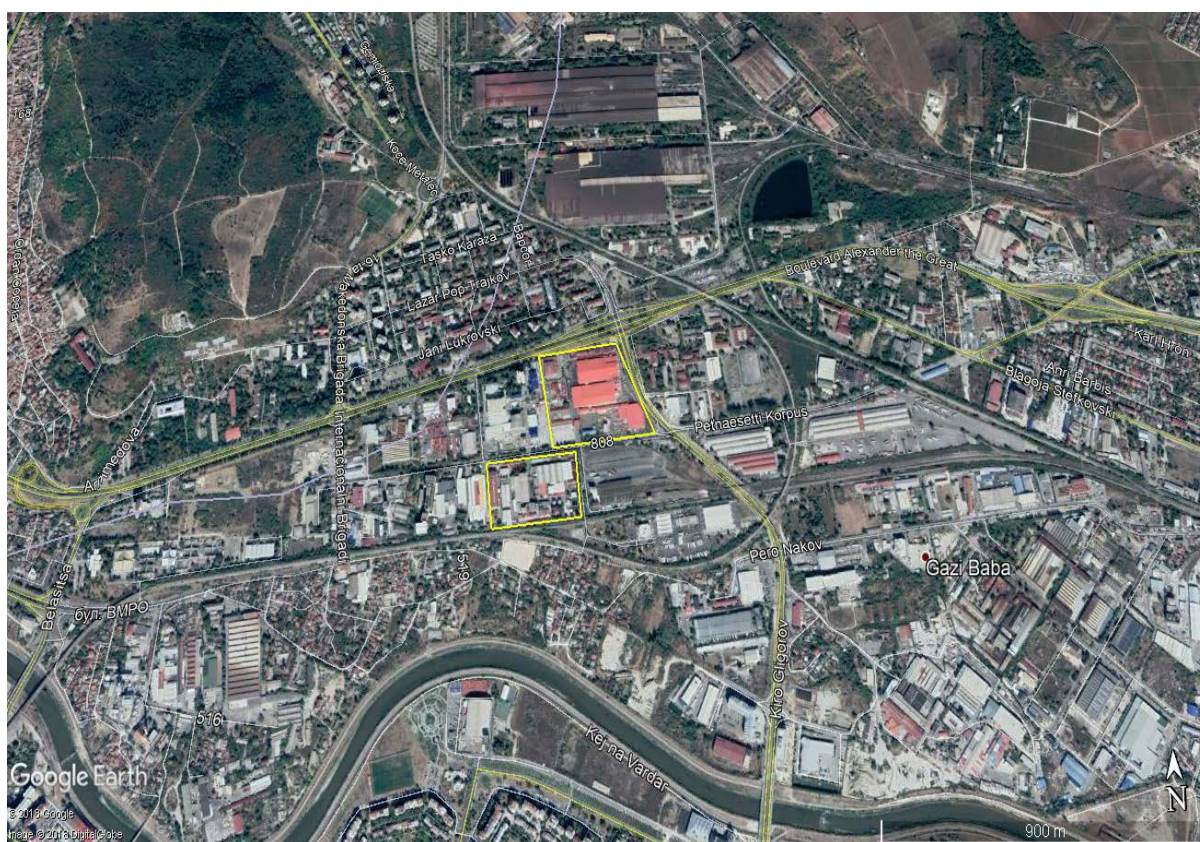
1.1.1. Операторот е овластен да изведува активности и/или поврзани активности наведени во Табела 1.1.1.

Табела 1.1.1(а)	Основни активности	Граници на наведената активност
<p>Активност од Прилог 1 и 2 од Уредбата за определување на инсталациите за кои се издава интегрирана еколошка дозвола со временски распоред за поднесување оперативни планови</p>	<p>Опис на наведената активност</p>	<p>Граници на наведената активност</p>
<p>Прилог 1. Точка 6.4.6 Обработка и преработка наменети за производство на храна од: -растителни суровини, со капацитет на производство на готови прозводи над 300т/ден (просечна вредност на квартална основа);</p>	<p>Производство на: -пиво; -безалкохолни пијалоци (БАП); -пивски квасец и -требер</p>	<p>1.100.000 hl пиво и 1.900.000 hl безалкохолни пијалоци</p>

Табела 1.1.1(б)	Основни придружни активности	
Активност	Опис на наведената активност	Граници на наведената активност
Складирање и ракување со суровините	Складирање и ракување со суровините	
ПСОВ – Пречистителна станица за отпадни води	Третман на технолошки отпадни води	2800m ³ /ден
Складирање и ракување со готовиот производ	Складирање и ракување со готовиот производ	

1.1.2. Активностите овластени во условите 1.1.1. ќе се одвиваат само во рамките на локацијата на инсталацијата, прикажана подолу во планот.

Табела 1.1.2	
Координати на инсталацијата ПИВАРА СКОПЈЕ АД Скопје	N: 41° 99799 E: 21° 46759



Макролокација на инсталацијата



Микролокација на инсталацијата

- 1.1.3. Оваа дозвола е само за потребите на ИСКЗ според Законот за животна средина (Службен весник на РМ 53/05, 81/05, 24/07, 159/08, 83/09, 48/10, 124/10, 51/11, 123/12, 93/13, 187/13, 42/14, 44/15, 129/15, 192/15, 39/16, 28/18, 65/18, 99/18 и Службен весник на Република Северна Македонија бр.89/22 и 171/22), и ништо во оваа дозвола не го ослободува Операторот од обврските за исполнување на условите и барањата од други закони и подзаконски акти.
- 1.1.4. Инсталацијата ќе работи, ќе се контролира и ќе се одржува и емисиите ќе бидат такви како што е наведено во оваа дозвола. Сите активности кои треба да се извршат според условите на дозволата стануваат дел од дозволата.

2 Работа на инсталацијата

2.1. Техники на управување и контрола

2.1.1. Инсталацијата за која се издава дозволата, согласно условите во дозволата, ќе биде управувана и контролирана онака како што е опишано во документите наведени во табела 2.1.1, или на друг начин договорен со Надлежниот орган во писмена форма.

Табела 2.1.1: Управување и контрола		
Опис	Документ	Дата кога е примено
<p>Управување и контрола на инсталацијата</p> <p>-Организациона шема на ПИВАРА СКОПЈЕ АД Скопје</p> <p>- главни и помошни процеси</p> <p>-политика за квалитет, безбедност на храна, заштита на животната средина, заштита при работа и управување со водени ресурси и енергија</p>	<p>Барање за Измена на А-интегрирана еколошка дозвола УП1-11/3-1256/2023, Прилог III</p> <p>-слика III.1-1</p> <p>- слика III.1-2</p> <p>Барање за Измена на А-интегрирана еколошка дозвола УП1-11/3-1256/2023, Прилог, III.1-3</p>	05.06.2023
Сертификати – копии од EN ISO 9001:2015 и EN ISO 14001: 2015, ISO 22000, ISO 22002-1:2009, ISO 22000:2005, ISO/TS 22002-1:2009, ISO 50001:2011, OHSAS 18001:2007	Барање за Измена на А-интегрирана еколошка дозвола УП1-11/3-1256/2023, Прилог III	05.06.2023
Извештаи од периодична инспекција на опрема под притисок	Барање за Измена на А-интегрирана еколошка дозвола УП1-11/3-1256/2023, Прилог V	05.06.2023

2.1.2. Целата инсталација, опремата и техничките средства користени во управувањето со Инсталацијата за која се издава дозволата, ќе бидат одржувани во добра оперативна состојба.

2.1.3. Во инсталацијата за која се издава дозволата ќе работи персонал кој е соодветно обучен и целосно запознаен со барањата од дозволата.

- 2.1.4. Копија од оваа дозвола ќе биде достапна во секое време, за целиот персонал вклучен во изведување на работата што е предмет на барањата од дозволата.
- 2.1.5. Менаџерот на инсталацијата или номинирано, соодветно квалификувано и искусно лице, во улога на заменик, ќе биде присутен во инсталацијата во секое време во текот на работата на инсталацијата или како што е поинаку назначено од страна на Надлежниот орган.
- 2.1.6. Целиот персонал ќе биде целосно запознаен со оние аспекти од условите во дозволата, кои се однесуваат на нивните обврски и ќе им биде обезбедена соодветна обука и пишани инструкции за работа, со цел да им помогнат во извршувањето на нивните обврски.
- 2.1.7. Операторот ќе воспостави и ќе одржува процедури за идентификување на потребите за обука и за обезбедување на соодветна обука за целиот персонал чија работа може да има значително влијание врз животната средина. Операторот е должен да чува записи од обуките.
- 2.1.8. Операторот ќе воспостави и одржува програма за животна средина да се обезбеди дека постои соодветна контрола на процесот во разни модули на работење. Програмата ќе ги идентификува клучните индикативни параметри за контрола на функционирањето на процесот, како и методи за идентификација за мерење и контролирање на овие параметри. Абнормалните услови во кои што се одвива процесот ќе се документираат и анализираат за да се идентификува било каква корективна активност.
- 2.1.9 Операторот ќе воспостави и ќе одржува процедури за ревизија на управувањето со животната средина со цел да се провери дали:
- Активностите за управувањето со животната средина се во согласност со програмата за управување со животната средина и дали тие се имплементирани ефикасно;
 - Ефективноста на системот за управување со животната средина во исполнување на политиката за животна средина на инсталацијата.

2.2. Суровини (вклучувајќи и вода)

- 2.2.1. Операторот, согласно условите од измената на дозволата, ќе користи суровини (вклучувајќи ја и водата) онака како што е опишано во документите наведени во Табела 2.2.1, или на друг начин договорен со Надлежниот орган во писмена форма.

Табела 2.2.1: Суровини (вклучувајќи и вода)		
Опис	Документ	Дата кога е примено
Детали за суровини, меѓупроизводи, производи, поврзани со процесите, а кои се употребуваат или се создадени на локацијата	Барање за Измена на А-интегрирана еколошка дозвола УП1-11/3-1256/2023, Анекс 1 - Табела IV.1.1.	05.06.2023
Детали за суровини, меѓупроизводи, производи, поврзани со процесите, а кои се употребуваат или се создадени на локацијата	Барање за Измена на А-интегрирана еколошка дозвола УП1-11/3-1256/2023, Анекс 1 - Табела IV.1.2.	05.06.2023
Листа на суровини и помошни материјали, супстанции, препарати, горива и енергии употребени и произведени во инсталацијата	Барање за Измена на А-интегрирана еколошка дозвола УП1-11/3-1256/2023, Прилог IV .1	05.06.2023
Решение за одобрен елаборат УП1-11/4-1954/2023 за подземен резервоар за екстра лесно масло Д2 од 17.10.2023год.	Дополнување на Барање за Измена на А- интегрирана еколошка дозвола УП1-11/3-1256/2023	27.10.2023
Решение за одобрен елаборат УП1-11/4-1953/2023 за надземен резервоар за ТГ од 17.10.2023год.	Дополнување на Барање за Измена на А- интегрирана еколошка дозвола УП1-11/3-1256/2023	27.10.2023
Ракување со материјалите -Ракување со суровини, горива, меѓупроизводи и производи;	Барање за Измена на А-интегрирана еколошка дозвола УП1-11/3-1256/2023, Прилог V.1	05.06.2023
Ракување со суровини, горива, меѓупроизводи и производи при производство на пиво и пивски требер	Барање за Измена на А-интегрирана еколошка дозвола УП1-11/3-1256/2023, Прилог V.1.1	05.06.2023
Ракување со суровини, горива, меѓупроизводи и	Барање за Измена на А-интегрирана еколошка дозвола	05.06.2023

производи при производство на безалкохолни пијалоци (БАП)	УП1-11/3-1256/2023, Прилог V .1.2	
---	-----------------------------------	--

- 2.2.2. Со оглед на фактот дека основна дејност налага употреба на ароми за секој поединечен пијалок, кои во најголем број случаи се од растително потекло, истите се користат во согласност со Законот за безбедност на храна и Правилникот за адитиви кои се употребуваат во производство на храна и се одобрени од ТССС и FAO.
- 2.2.3. Адитивите кои се користат во ПИВАРА СКОПЈЕ АД Скопје, се наоѓаат на позитивната листа на одобрени адитиви согласно Законот за Безбедност на храна на РМ и Правилникот за адитиви кои се употребуваат во производство на храна.
- 2.2.4. Начинот на складирање на суровините е дефиниран и во согласност со програмата за безбедност на храна, низа барања и системи задолжително треба да бидат задоволени.
- 2.2.5. Операторот ќе води Регистар на белешки за заштита и сигурност на сите суровини кои ги користи во инсталацијата.
- 2.2.6. Операторот ќе го известува Надлежниот орган за животна средина за секоја промена на суровините кои ги користи надвор од оние кои се наведени во барањето за А – ИЕД, УП1-11/3-1256/2023, од 05.06.2023год. Ова известување ќе се врши, доколку за тоа има потреба.
- 2.2.7. Операторот ќе направи преглед на ефикасноста на употребата на суровини во сите процеси, со особено внимание на намалувањето на создавањето отпад, кој ќе се создава како резултат на одржувањето на машините и опремата. Утврдувањето ќе се базира на најдобрите меѓународни искуства за овој вид на активност. Онаму каде што се идентификувани можни подобрувања, ќе се инкорпорираат во распоредот на цели и задачи за животната средина.

2.3. Техники на работа

- 2.3.1. Инсталацијата за која се издава дозволата, согласно условите во дозволата, ќе се води на начин и со примена на техники опишани во документите наведени во Табела 2.3.1. или на друг начин договорен со Надлежниот орган во писмена форма.

Табела 2.3.1: Техники на работа		
Опис	Документ	Дата кога е примено
Опис на инсталацијата, нејзините технички делови и директно поврзаните активности	Барање за Измена на А- интегрирана еколошка дозвола УП1-11/3-1256/2023, Прилог II	05.06.2023
Диспозиција на објектите и опремата за производство на безалкохолни пијалоци и производство на пиво	Барање за Измена на А- интегрирана еколошка дозвола УП1-11/3-1256/2023, Прилог II.1 Слика II.1-1 и Слика II.1-2	05.06.2023
Техничко технолошки карактеристики на производните процеси на ПИВАРА СКОПЈЕ АД -производство на безалкохолни пијалоци(БАП); 2.1 -производство на пиво; 2.2 -опис на производството на пивски требер; 2.3 -опис на пречистителна станица за отпадни води; 2.4 -опис на резервоарите за лесно масло за горење; 2.5	Барање за Измена на А- интегрирана еколошка дозвола УП1-11/3-1256/2023, Прилог II.2	05.06.2023
Инсталирана опрема во инсталацијата	Барање за Измена на А- интегрирана еколошка дозвола УП1-11/3-1256/2023, Прилог II – Табела II.3	05.06.2023
Развој и историјат на активноста	Барање за Измена на А- интегрирана еколошка дозвола УП1-11/3-1256/2023, Прилог II.4	05.06.2023
Ракување со материјалите -ракување со суровини, горива, меѓупроизводи и производи при производство на пиво и пивски требер; - ракување со суровини, горива, меѓупроизводи и производи при производство на БАП	Барање за Измена на А- интегрирана еколошка дозвола УП1-11/3-1256/2023, Прилог V.1	05.06.2023
Опис на управување со цврст и течен отпад во инсталацијата	Барање за Измена на А- интегрирана еколошка дозвола УП1-11/3-1256/2023, Прилог V.2	05.06.2023

Копии од договори за превземање на отпад	Барање за Измена на А- интегрирана еколошка дозвола УП1-11/3-1256/2023, Прилог V.2	05.06.2023
Мерки за спречување на загадувањето вклучени во процесот	Барање за Измена на А- интегрирана еколошка дозвола, УП1-11/3-1256/2023, Прилог VIII.1	05.06.2023
Мерки за третман и контрола на загадувањето на крајот од процесот	Барање за Измена на А- интегрирана еколошка дозвола, УП1-11/3-1256/2023, Прилог VIII.2	05.06.2023
Опис на други планирани превентивни мерки -спречување на несреќи и итно реагирање;	Барање за Измена на А- интегрирана еколошка дозвола, УП1-11/3-1256/2023, Прилог XII.1	05.06.2023

- 2.3.2. Операторот ќе го минимизира бројот на застои на операциите на инсталацијата.
- 2.3.3. Операторот ќе врши редовна контрола на садовите под притисок и сите цевководи и во временски периоди согласно меѓународните стандарди за тој вид садови и инсталација и ќе го известува Надлежниот орган за нивната состојба.
- 2.3.4. Ракувањето со суровините, горивата, хемикалиите, помошните материјали и електричната енергија се одвива (и ќе се одвива), според техничко-технолошки норми и барања, согласно законската регулатива.
- 2.3.5. Транспортниот систем треба да биде контролиран и инспектиран регуларно. Со што не би имало растурање/дисперзија на материјалите или истекувања. Операторот треба да ги евидентира сите недоследности и истите да ги чува.

2.4. Заштита на подземните води

- 2.4.1. Инсталацијата за која се издава дозволата, согласно условите во дозволата, ќе биде контролирана како што е опишано во документите наведени во Табела 2.4.1., или на друг начин договорени со Надлежниот орган на писмено.

Табела 2.4.1: Заштита на подземните води		
Опис	Документ	Дата кога е примено
<p>Оценка на влијанието на емисиите врз почвата и подземните води: -лабораториски извештај од акредитирана лабораторија;</p>	<p>Барање за Измена на А-интегрирана еколошка дозвола, УП1-11/3-1256/2023, Прилог VII.5</p>	<p>05.06.2023</p>
<p>Опис на управување со цврст и течен отпад во инсталацијата -ниво на создавање на отпад;</p>	<p>Барање за Измена на А-интегрирана еколошка дозвола, УП1-11/3-1256/2023, Прилог V.2</p>	<p>05.06.2023</p>
<p>Копии од договори: -Договор за превземање на отпад од пакување хартија, дрвени палети, и отпаден стаклен крш; - Договор за превземање на отпадно железо, челичен отпад, Ал-лименки, различни н-профили на цевки, искористени кабли, отпаден бакар и отпаден инокс, ПВЦ туби и буриња и отпадни акумулатори; - Договор за превземање на отпад од пакување, ПЕТ, ПП, ПВЦ вреќи, најлон, фолија, ХД ПЕТ канти и скршени пластични гајби; - Договор и Анекс на договорот за превземање на отпадна електрична и електронска опрема; - Договор за превземање на опасен отпад (отпадни масла);</p>	<p>Барање за Измена на А-интегрирана еколошка дозвола, УП1-11/3-1256/2023, Прилог V.2</p>	<p>05.06.2023</p>
<p>Ракување со суровини и помошни материјали</p>	<p>Барање за Измена на А-интегрирана еколошка дозвола, УП1-11/3-1256/2023, Прилог V.1</p>	<p>05.06.2023</p>
<p>Опис на други планирани превентивни мерки</p>	<p>Барање за Измена на А-интегрирана еколошка дозвола, УП1-11/3-1256/2023, Прилог</p>	<p>05.06.2023</p>

XII.2

- 2.4.2. Суровините, меѓупродуктите, производите и создадениот отпад ќе се складираат на места наменети за тоа, соодветно заштитени против истурање и истекување. Материјалите јасно ќе бидат означени и соодветно одделени.
- 2.4.3. Товарењето и истоварувањето на материјалите ќе се извршува на места наменети за тоа, заштитени од истурање и истекување.
- 2.4.4. Операторот во инсталацијата ќе има соодветен капацитет на опрема и/или соодветни абсорпциски материјали за да го задржат и апсорбираат било кое протекување во инсталацијата. Откако еднаш ќе се употреби апсорпцискиот материјал, истиот ќе се складира на соодветно место.
- 2.4.5. Сите резервоари и цевоводи ќе се одржуваат соодветно на материјалите кои се пренесуваат низ или се складираат во нив.
- 2.4.6. Дренажните системи, танкваните, ќе се прегледуваат неделно и соодветно ќе се одржуваат во секое време.
- 2.4.7. Се задолжува операторот на инсталацијата да врши редовни контроли на сите садови под притисок во согласност со законската регулатива.
- 2.4.8. Целиот простор за складирање во резервоари и буриња, како минимум треба да бидат оградени локално или да имаат оддалечен собирен базен поврзан со канал чиј волумен не е помал од:
- 110% од капацитетот на најголемиот сад или буре во рамките на оградената област; и
 - 25% од вкупниот волумен на супстанцата која може да се складира во рамките на оградениот простор.
- 2.4.9 Целокупното истекување на супстанца од оградениот простор ќе се третира како опасен отпад се додека операторот не докаже дека е поинаку.
- 2.4.10 Сите влезни и излезни приклучоци, вентилациони цевки и приклучоци за мерење мора да бидат во рамките на танк-ваната.
- 2.4.11 Сите резервоари, контејнери и буриња ќе бидат јасно означени за да се знае точно нивната содржина.

2.5. Ракување и складирање на отпадот

2.5.1. Операторот, согласно условите од дозволата, ќе ракува и ќе го складира отпадот онака како што е опишано во документите наведени во Табела 2.5.1 или на друг начин договорен со Надлежниот орган на писмено.

Табела 2.5.1: Ракување и складирање на отпадот		
Опис	Документ	Дата кога е примено
Опис на управување со цврст и течен отпад, генериран од инсталацијата	Барање за Измена на А-интегрирана еколошка дозвола, УП1-11/3-1256/2023, Прилог V.2	05.06.2023
Отпад – користење/одложување на опасен отпад	Барање за Измена на А-интегрирана еколошка дозвола, УП1-11/3-1256/2023, Анекс 1 Табела V.2.1	05.06.2023
Отпад – друг вид на користење/одложување на отпад	Барање за Измена на А-интегрирана еколошка дозвола, УП1-11/3-1256/2023, Анекс 1 Табела V.2.2	05.06.2023

2.5.2 Операторот а обезбеди дека отпадот пред да се пренесе на друго лице, соодветно ќе се спакува и ќе се означи согласно Националните, Европските и било кои други стандарди, кои се на сила во врска со таквото означување.

Табела 2.5.2: Отпад складиран на самата локација			
Опис на отпадот	Главен извор	Начин на складирање	Услови на складирање
1. други моторни и трансмисиони масла и масла за подмачкување -13 02 08*	Отпадно масло од системи за ладење и подмачкување на машини	контејнер	До конечно предавање на овластен превземач
2. пакување од хартија и картон -15 01 01-	Отпад од пакување	контејнери -	До конечно предавање на овластен превземач
3. пакување од пластика -15 01 02-	Отпад од пакување	контејнери - канти	До конечно предавање на овластен превземач
4. Отпад од пакување од дрво -15 01 03-	Отпад од пакување	контејнери - канти	До конечно предавање на овластен превземач
5. пакување од метал -15 01 04-	Отпад од пакување	контејнери - канти	До конечно предавање на овластен превземач
6. Метали -20 01 40-	Отпад од уништен расходван инвентар	контејнери - канти	До конечно предавање на овластен превземач
7. Мешани метали -17 04 07-	Отпад од уништен расходван инвентар	контејнери - канти	До конечно предавање на овластен превземач
8. Пакување од стакло -15 01 07-	Отпад од пакување	контејнери	До конечно предавање на овластен превземач
9. Измешан комунален отпад -20 03 01-	Измешан отпад кој секојдневно се создава а не се рециклира	контејнери	До конечно предавање на ЈКП, согласно склучен договор
10. Мил од третирање на отпадни води на местото каде што се создаваат	Отпад кој се создава од пречистителна станица(таложник-вар и слац);	Контејнери	До конечно предавање на ЈКП, согласно склучен договор

<p>-02 07 05-</p> <p>11. Отфрлена електрична и електронска опрема непомната во 20 01 21, 20 01 23 и 20 01 35 -20 01 36-</p>	<p>Отпадни ладилници повлечени од пазар</p>	<p>Контејнери</p>	<p>До конечно предавање на Овластен превземач</p>
---	---	-------------------	---

- 2.5.2. Операторот ќе обезбеди дека отпадот, пред да се пренесе на друго лице, соодветно ќе се спакува и ќе се означи согласно националните, Европските и било кои други стандарди кои се на сила во врска со таквото означување.
- 2.5.3. Операторот ќе врши ракување и складирање на отпадот (неопасен и опасен) согласно Законот за управување со отпад.
- 2.5.4. Доколку не е одобрено напишено од страна на Надлежниот орган, на Операторот му се забранува да го меша опасниот отпад од една категорија со опасен отпад од друга категорија или со неопасен отпад.
- 2.5.5. Операторот годишно (на секои 12 месеци) ќе приложува План на кој се прикажани местата за складирање на отпадот.
- 2.5.6. Складишните површини за отпад, ќе бидат проектирани на тој начин што ќе спречат да дојде до неовластено и инцидентно испуштање на какви било загадувачки супстанции во почва, површинските и подземните води, во согласност со одредбите предвидени во релевантната легислатива.
- 2.5.7. Операторот треба со посебно внимание да се однесува со трансформаторското масло од кондензаторите, кое содржи полихлорирани бифенили ПХБ, треба строго да се придржува на прописите за привремено заштитено складирање и јасно треба да се означи. Истото важи и за опремата која е контаминирана со ПХБ.

2.6. Преработка и одлагање на отпад

- 2.6.1 Операторот, согласно условите во дозволата, ќе го преработува и одлага отпадот како што е опишано во документите наведени во табела 2.6.1., или на друг начин договорен писмено со Надлежниот орган.

Табела 2.6.1: Искористување и отстранување на отпадот		
Опис	Документ	Дата кога е примено
Договор за превземање на обврски за постапување со отпад од пакување хартија, дрвени палети и отпаден стаклен крш	Барање за Измена на А-интегрирана еколошка дозвола, УП1-11/3-1256/2023, Прилог V.2	05.06.2023
Договор за превземање на секундарни суровини, отпадно железо, челичен отпад, отпаден бакар, инокс, метални буриња, отпадни гуми	Барање за Измена на А-интегрирана еколошка дозвола, УП1-11/3-1256/2023, Прилог V.2	05.06.2023
Договор за превземање на отпад од пакување	Барање за Измена на А-интегрирана еколошка дозвола, УП1-11/3-1256/2023, Прилог V.2	05.06.2023
Договор за превземање на обврски за постапување со отпадна електрична и електронска опрема	Барање за Измена на А-интегрирана еколошка дозвола, УП1-11/3-1256/2023, Прилог V.2	05.06.2023
Договор за превземање на опасен отпад (отпадни масла)	Барање за Измена на А-интегрирана еколошка дозвола, УП1-11/3-1256/2023, Прилог V.2	05.06.2023
Отпад – Друг вид на користење/одложување на отпад	Барање за Измена на А-интегрирана еколошка дозвола, УП1-11/3-1256/2023, Анекс 1 Табели V.2.1 и V.2.2	05.06.2023

- 2.6.2. Рециклирањето и одлагањето на отпадот на определено место ќе се одвива само во согласност на условите на оваа Дозвола и во согласност со соодветните национални и Европски законски регулативи и протоколи.
- 2.6.3. Операторот ќе врши преработка и одлагање на неопасен отпад согласно Законот за управување со отпад.

- 2.6.4 За активностите кои се поврзани со операции за управување со отпад на локацијата ќе се води целосна евиденција, која ќе биде достапна за инспектирање од страна на овластените лица на Надлежниот орган во секое време.

2.7 Енергетска ефикасност

- 2.7.1. Операторот, согласно условите во дозволата, ќе употребува енергија како што е опишано во документите наведени во Табела 2.7.1., или на друг начин писмено договорен со Надлежниот орган.

Табела 2.7.1: Енергетска ефикасност		
Опис	Документ	Дата кога е примено
Изјава за управување со енергија	Барање за Измена на А-интегрирана еколошка дозвола, УП1-11/3-1256/2023, Прилог Ш.1-12	05.06.2023
Еколошки аспекти и најдобри достапни техники	Барање за Измена на А-интегрирана еколошка дозвола, УП1-11/3-1256/2023 Прилог X	05.06.2023

- 2.7.2. Операторот треба да има план за управување со енергијата, кој ќе биде дополнуван годишно, вклучително и потрошувачката на енергија.
- 2.7.3. Операторот ќе се придржува кон НДТ за услови за основна енергија, НДТ за основни енергетски потреби и НДТ за понатамошни услови за штедење енергија.

2.8. Спречување и контрола на несакани дејствија

2.8.1. Операторот, согласно условите во дозволата, ќе ги спречи и ограничи последиците од несаканите дејствија, онака како што е опишано во документите наведени во табела 2.8.1., или на друг начин писмено договорен со Надлежниот орган.

Табела 2.8.1 : Спречување и контрола на несакани дејствија		
Опис	Документ	Дата кога е примено
Опис на други планирани превентивни мерки Спречување на несреќи и итно реагирање	Барање за Измена на А-интегрирана еколошка дозвола, УП1-11/3-1256/2023 Прилог XII,	05.06.2023
План за заштита и спасување од природни непогоди и други несреќи	Барање за Измена на А-интегрирана еколошка дозвола, УП1-11/3-1256/2023 Прилог XII.1	05.06.2023

2.8.2. Операторот ќе се придржува кон Планот за заштита и спасување од природни непогоди и други несреќи, предложен од страна на операторот и дел Барање за Измена на А- интегрирана еколошка дозвола, УП1-11/3-1256/2023, Прилог XII.1 од 05.06.2023год.

2.8.3. Во случај да постои значителен ризик за испуштање на контаминирана вода, Операторот треба врз основа на наодите од оцената на ризикот, да подготви и имплементира, во согласност со Надлежниот орган, соодветна програма за управување со ризици. Програмата за управување со ризици треба целосно да се имплементира во рок од 12 (дванаесет) месеци од датумот на известувањето од страна на Надлежниот орган.

2.8.4. Во случај на несреќа Операторот веднаш треба да:

- го изолира изворот на било какви емисии;
- спроведе непосредна истрага за да се идентификува природата, изворот и причината на било која емисија;
- го процени загадувањето на животната средина, предизвикано од инцидентот;
- да идентификува и спроведе мерки за минимизирање на емисиите и ефектите кои следуваат;
- го забележи датумот и местото на несреќата;

- веднаш да го извести Надлежниот орган и другите релевантни институции.

2.8.5 Во случај на несреќа Операторот во рок од 1 (еден) месец од несреќата треба да достави предлог до Надлежниот орган или друг начин договорен со Надлежниот орган. Предлогот има за цел да:

- идентификува и постави мерки за да се избегне повторно случување на несреќата;
- идентификува и постави било какви други активности за санација.

2.8.6 Операторот во врска со спречување и контрола на несакани дејствија, а што е различно од претходно наведеното, ќе постапува согласно Законот за животна средина, Глава XV – Спречување и контрола на хавариите со присуство на опасни супстанции.

2.8.7 Планот за заштита и спасување од природни непогоди и други несреќи да биде подетално разработен со образложени мерки (превентивни и оперативни), какви се процедурите како и да се наведат одговорните лица за нивна реализација.

2.9. Бучава и вибрации

2.9.1. Операторот, согласно условите во дозволата, ќе ја контролира бучавата и вибрациите како што е опишано во документите наведени во табела 2.9.1., доколку е во согласност со точките 2.9.2. или 2.9.3. од оваа Дозвола, или на друг начин писмено договорен со Надлежниот орган.

Табела 2.9.1: Бучава и вибрации		
Опис	Документ	Дата кога е примено
Емисии на бучава и вибрации	Барање за Измена на А-интегрирана еколошка дозвола, УП1-11/3-1256/2023, Прилог VI.5 и VI.6	05.06.2023
Влијанија од бучава	Барање за Измена на А-интегрирана еколошка дозвола, УП1-11/3-1256/2023, Прилог VII.8	05.06.2023
Емисии на бучава, збирна листа на изворите на бучава	Барање за Измена на А-интегрирана еколошка дозвола, УП1-11/3-1256/2023, Анекс I, Табела VI.5.1	05.06.2023
Оценка на амбиенталната бучава	Барање за Измена на А-интегрирана еколошка дозвола, УП1-11/3-1256/2023 Анекс I, Табела VII.8.1	05.06.2023

- 2.9.2. Мониторингот на индикаторите за бучава во животната средина предизвикана од извори на бучава од инсталацијата за која се издава дозвола ќе се изведува согласно националното законодавство на РМ (“Закон за заштита од бучава во животната средина”, Сл. весник на РМ, бр. 79/07; “Правилник за поблиските услови во поглед на потребната опрема која треба да ја поседуваат овластени научни стручни организации и институции како и други правни и физички лица, за вршење на определени стручни работи за мониторинг на бучава”, Сл. весник на РМ, бр. 152/08; “Правилник за примената на индикаторите за бучава, дополнителни индикатори за бучава, начинот на мерење на бучава и методите за оценување со индикаторите за бучава во животната средина”, Сл. весник на РМ, бр.117/08).
- 2.9.3. Доколку вршителот на мерење е акредитиран согласно стандардот МКС EN 17025 за мерење на индикаторите за бучава во животната средина се смета дека го исполнува условот од точка 2.9.2.

2.10. Мониторинг

- 2.10.1. Операторот, согласно условите во дозволата, ќе изведува мониторинг, ќе го анализира и развива истиот како што е опишано во документите наведени во Табела 2.10.1., доколку е во согласност со точката 2.10.3 и/или 2.10.4 од оваа Дозвола, или на друг начин писмено договорен со Надлежниот орган.

Табела 2.10.1: Мониторинг		
Опис	Документ	Дата кога е примено
Мониторинг на емисиите и точки на земање на примероци	Барање за Измена на А-интегрирана еколошка дозвола, УП1-11/3-1256/2023, Анекс 1 Табела IX.1.1	05.06.2023
Мерни места и мониторинг на животната средина	Барање за Измена на А-интегрирана еколошка дозвола, УП1-11/3-1256/2023, Анекс 1 Табела IX.1.2	05.06.2023
Мониторинг на емисиите и точки на земање земање примероци -мониторинг на емисиите во атмосфера -мониторинг на емисии во канализација	Барање за Измена на А-интегрирана еколошка дозвола, УП1-11/3-1256/2023, Прилог IX.1	05.06.2023
Мерни места и мониторинг на животната средина -мониторинг на квалитетот на почва -мониторинг на бучава во животната средина	Барање за Измена на А-интегрирана еколошка дозвола, УП1-11/3-1256/2023, Прилог IX.2	05.06.2023

2.10.2. Операторот ќе обезбеди:

- а** безбеден и постојан пристап до мерните места, за да се овозможи земањето примероци/мониторингот да биде изведено во релација со точките на емисија наведено во Додаток 2 од дозволата освен ако не е поинаку наведено во Додатокот, и
- б** безбеден пристап до други точки на земање примероци/мониторинг, кога тоа ќе го побара Надлежниот орган.

2.10.3. Согласно Правилникот за методологијата, начините, постапките, методите и средствата за мерење на емисиите од стационарни извори (Сл. Весник на РМ бр. 11/2012), член 4, став 3 операторот на инсталацијата, мерењата може да ги врши преку сопствени акредитирани служби/лаборатории или преку научни и стручни организации или други правни лица, доколку се акредитирани за вршење на мерење на емисии во воздухот од стационарни извори согласно стандардот МКС EN 17025 (вршители на мерења).

Земањето примероци и анализите на загадувачите од стационарни извори на емисија ќе се врши согласно акредитираната метода согласно стандардот МКС EN 17025.

Ако вршителот на мерења за одреден параметар не е акредитиран согласно стандардот МКС EN 17025 тогаш земањето примероци и анализите на тој параметар од стационарни извори ќе се врши согласно Правилникот за методологијата, начините, постапките, методите и средствата за мерење на емисиите од стационарни извори (Сл. Весник на РМ бр. 11/2012).

За оној (оние) загадувач (и) кои не е (се) опфатен(и) со овој Правилник, а вршителот на мерења нема акредитирана метода согласно стандардот МКС EN 17025 за земање на примероци и анализа на истиот (истите), тогаш истите треба да се вршат согласно CEN стандардите. Доколку CEN стандардите не се достапни, ќе се користат ISO, национални или меѓународни стандарди.

Калибрирањето на автоматизираните системи за мерење треба да се вршат согласно Правилникот за методологијата, начините, постапките, методите и средствата за мерење на емисиите од стационарни извори (Сл. Весник на РМ бр. 11/2012). Доколку автоматизираните системи за мерење во инсталацијата не се опфатени со горенаведениот Правилник тогаш нивната калибрација ќе се врши согласно CEN стандардите. Доколку CEN стандардите не се достапни, ќе се користат ISO, национални или меѓународни стандарди.

2.10.5. Со опремата за мониторинг и анализа треба да се ракува и истата да се одржува на начин кој ќе овозможи мониторинг на емисиите и испуштањата согласно точка 2.10.3 од оваа дозвола.

2.10.6. Фреквенцијата, методите и обемот на мониторинг, начинот на земање на примероци и анализа, како што е наведено во оваа дозвола, може да се измени во согласност со Надлежниот орган кој ќе ја следи проценката на тест резултатите.

2.10.7 Се задолжува операторот ПИВАРА СКОПЈЕ АД Скопје, редовно да доставува извештај од извршени мерења од мониторинг направен од акредитирана лабораторија.

2.11. Престанок на работа

2.11.1. Операторот, согласно условите во дозволата, ќе обезбеди услови за престанок на работата на инсталацијата како што е опишано во документите наведени во табела 2.11.1., или на друг начин договорен со Надлежниот орган на писмено.

Табела 2.11.1: Престанок на работа		
Опис	Документ	Дата кога е примено
Ремедијација, престанок со работа, повторно започнување со работа и грижа по престанок на активностите.	Барање за Измена на А-интегрирана еколошка дозвола, УП1-11/3-1256/2023, Прилог XIII	05.06.2023

2.11.2 Операторот ќе се придржува кон мерките за престанок со работа и управување со резидуи, предложени во Поглавје XIII од Барање за Измена на А- интегрирана еколошка дозвола, УП1-11/3-1256/2023.

2.11.3. Обврската за враќање на животната средина во задоволителна состојба, по престанокот на работа на инсталацијата, од страна на операторот, ќе се врши согласно Законот за животна средина, член 120.

2.12. Инсталации со повеќе оператори

2.12.1. Со инсталацијата за која се издава дозволата управува само еден оператор. Оваа дозвола е валидна само за оние делови од инсталацијата што се означени на мапата во делот 1.1.2. од оваа дозвола.

3 Документација

3.1.1. Документацијата (“Специфицирана Документација”) ќе содржи податоци за:

- а** секоја неисправност, дефект или престанок со работа на постројката, опремата или техниките (вклучувајќи краткотрајни и долготрајни мерки за поправка) што може да има, имало или ќе има влијание на перформансите врз животната средина што се однесуваат на инсталацијата за која се издава измената на дозволата. Овие записи ќе бидат чувани во дневник воден за таа цел;
- б** целиот спроведен мониторинг и земањето примероци и сите проценки и оценки направени на основа на тие податоци.

3.1.2. За инспекција од страна на Надлежниот орган во било кое пристојно време ќе бидат достапни:

- а** Специфицираната документација;
- б** Било кои други документи направени од страна на Операторот поврзани со работата на инсталацијата за која се издава дозволата (“Други документи”).

3.1.3. Копија од било кој специфициран или друг документ ќе му биде доставен на Надлежниот орган на негово барање и без надокнада.

3.1.4. Специфицираните и другите документи треба:

- а** да бидат читливи;
- б** да бидат направени што е можно побрзо;
- ц** да ги вклучат сите дополнувања и сите оригинални документи кои можат да се приложат.

3.1.5. Операторот е должен специфицираната и другата документација да ја чува за време на важноста на оваа дозвола, како и пет години по престанокот на важноста.

3.1.6. За целиот примен или создаден отпад во инсталацијата за која што се издава дозволата, операторот ќе има документација (и ќе ја чува истата за време на важноста на оваа дозвола, како и пет години по престанокот на важноста) за

- а** составот на отпадот, или онаму каде што е можно, опис;
- б** најдобра проценка на создадената количина отпад;
- ц** трасата на транспорт на отпадот за одлагање; и
- д** најдобра проценка на количината отпад испратен на преработка.

-
- 3.1.7. Операторот на инсталацијата за којашто се издава дозволата ќе направи записник, доколку постојат жалби или тврдења за нејзиното влијание врз животната средина. Во записникот треба да стои датум и време на жалбата, како и кратко резиме доколку имало било каква истрага по таа основа и резултати од истата. Таквите записи треба да бидат чувани во дневник воден за таа цел.
- 3.1.8. Системите за транспорт ќе се контролираат и редовно ќе се врши инспекција, за да не настане дисперзија на материјалот или истекување. Операторот е должен да води и чува евиденција од истата.
- 3.1.10. Операторот ќе води записник од секој инцидент. Овој запис треба да вклучува детали за природата, обемот и влијанието на инцидентот, како и причините што довеле до него. Евиденцијата треба да ги вклучува и превземените активности за да се управува со инцидентот, да се минимизира генерираниот отпад и ефектот врз животната средина и да се избегне повторно случување. Операторот треба што е можно побрзо по известувањето за инцидентот, да му поднесе евиденција за инцидентот на Надлежниот орган.
- 3.1.11. Операторот ќе се придржува кон своите обврски, согласно Законот за животна средина, член 110 (Општи обврски на операторот), 111 (Обврски на носителот на А-интегрирана еколошка дозвола) и 112 (обврска за асистенција).

4 Редовни извештаи

- 4.1.1. Сите извештаи и известувања што ги бара оваа измена на дозвола, операторот ќе ги испраќа до Надлежниот орган за животна средина.
- 4.1.2. Операторот ќе даде извештај за параметрите од Табела Д2 во Додатокот 2:
- а** во однос на наведени емисиони точки;
 - б** за периодите за кои се однесуваат извештаите наведени во Табела Д2 од Додаток 2 и за обликот и содржината на формуларите, операторот и надлежниот орган ќе се договорат за време на преговорите;
 - ц** давање на податоци за вакви резултати и проценки како што може да биде барано од страна на формуларите наведени во тие Табели; и
 - д** испраќање на извештај до Надлежниот орган во рок наведен во Табела Д2 во Додатокот 2

Годишен извештај за животна средина

Содржина

Извештај за мониторинг за емисија во воздух, канализација и бучава
Извештај за управување со отпад
Извештај за управување со отпадни води, (санитарни, технички и атмосферски)
Преглед за потрошувачка на суровини
Извештај за забелешки (жалби/поплаки).
Програма за управување со животната средина - извештај од претходната година.
Програма за управување со животната средина - предлог за тековната година.
Извештај за тестирање и инспекција на резервоари и цевоводите.
Извештај на пријавени инциденти.
Извештај за енергетска ефикасност
Извештај за утврдување на ефикасноста од користење на суровини во процесот и редукација на генерираниот отпад.
Извештај за менаџерскиот персонал на инсталацијата.
Материјален биланс за употребена вода
Извештај за прогресот кој е направен и развиените предлози за да се минимизира побарувачката на вода и волуменот на создавање на отпадни води.
Извештај за реализација на програма за јавно информирање
Копии од договори за соодветно постапување со различните категории отпад, отпадни води, атмосферски води;
Копија од Сертификат за животна средина

Годишниот извештај за животна средина операторот ќе го достави до Надлежниот орган најдоцна до 31 март наредната година.

5 Известувања

- 5.1.1. Операторот ќе го извести Надлежниот орган **без одложување**:
- а** кога ќе забележи емисија на некоја супстанција која го надминува лимитот или критериумот на оваа дозвола, наведен во врска со таа супстанција;
 - б** кога ќе забележи фугитивна емисија што предизвикала или може да предизвика загадување, освен ако емитираната количина е многу мала да не може да предизвика загадување;
 - ц** кога ќе забележи некаква неисправност, дефект или престанок на работата на постројката или техниките, што предизвикало или има потенцијал да предизвика загадување; и
 - д** било какво несакано дејство што предизвикало или има потенцијал да предизвика загадување.
- 5.1.2. Операторот треба да достави писмена потврда до Надлежниот орган за било кое известување од условот 5.1.1. согласно Распоредот 1 од оваа дозвола, преку испраќање на податоци наведени во Делот А од Распоредот 1 од оваа дозвола во рок од 24 часа од ова известување. Операторот ќе испрати подетални податоци наведени во Делот Б од тој Распоред, што е можно побрзо.
- 5.1.3. Операторот ќе даде писмено известување што е можно побрзо, за секое од следниве
- а** перманентен престанок на работата на било кој дел или на целата инсталација, за која се издава дозволата;
 - б** престанок на работата на некој дел или на целата инсталација за која се издава дозволата, со можност да биде подолго од 1 година; и
 - ц** повторно стартување на работата на некој дел или целата инсталација за кој што се издава дозволата, по престанокот по известување според 5.1.3. (б).
- 5.1.4. Операторот ќе даде писмено известување во рок од 14 дена пред нивното појавување, за следниве работи:
- i** било каква промена на трговското име на Операторот, регистарско име или адресата на регистрирана канцеларија;
 - ii** промена на податоците за холдинг компанијата на операторот (вклучувајќи и податоци за холдинг компанијата кога операторот станува дел од неа);
 - iii** за активности кога операторот оди во стечај склучува доброволен договор или е оштетен.

-
- 5.1.5. Операторот ќе обезбеди и одржува огласна табла за инсталацијата која ќе биде читлива за лицата кои се надвор. Минималните димензии на таблата треба да бидат 1200 mm на 750 mm. На таблата треба јасно да бидат прикажани:
- Името и телефонскиот број на инсталацијата;
 - Работно време;
 - Името на имателот на дозволата;
 - Телефон за контакт во итни случаи надвор од работното време;
 - Референтен број на дозволата; и
 - Каде може да се добијат информации за животната средина во врска со оваа инсталација.

6 Емисии

6.1. Емисии во воздух

6.1.1. Емисиите во воздух од точката(ите) на емисија наведени во Табела 6.1.1., ќе потекнат само од извори(и) наведени(и) во таа Табела. (Број според мапата).

Табела 6.1.1: Емисиони точки во воздухот		
Ознака на точка на емисија/опис	Извор	Локација на точката на емисија
A1	Испуст од парен котел ТПК Орометал тип ORO 10 SA, 4948, Погон Пиво	N: 41, 99799 E: 21, 46759
A2	Испуст од парен котел ТПК Орометал тип ORO-6,4 SA,5218, Погон Пиво	N: 41, 99799 E: 21, 46765
A3	Испуст од парен котел ТПК Орометал тип ORO 5 SA,5124, Погон БАП	N: 42, 00088 E: 21, 47050

6.1.2. Границите на емисиите во воздух за параметарот(рите) и точката(ите) на емисија наведени во Табела 6.1.2. нема да бидат пречекорени во соодветниот временски период.

6.1.3. Операторот ќе врши мониторинг на параметрите наведени во Табела 6.1.2., на точките на емисија и најмалку на фреквенции наведени во таа Табела.

6.1.4. Во случај на појава на фугитивни емисии во воздух од активностите во инсталацијата, се задолжува операторот истите да ги контролира и намалува, со цел да се избегнат негативните влијанија врз животната средина.

Табела 6.1.2: Гранични вредности на емисиите во воздухот од емисиони точки					
Параметри	А 1- Парен котел ТПК ОрOMETAL тип ORO 10 SA, 4948, Погон Пиво Топлински влез: 6,535MW, вид на гориво: природен гас				Фреквенција на мониторинг
	До (датум)	Емитиран масен проток: 6030 m³/h	Од (датум) денот на издавањето на дозволата	Концентрација ГВЕ (mg/Nm³)	
Прашина				5	Два пати годишно
Азотни оксиди изразени како (NO₂)				350	Два пати годишно
Јаглерод монооксид (CO)				100	Два пати годишно
Сулфурни оксиди изразени како (SO₂)				35	Два пати годишно

Висина на оцак: 15m над земја

Табела 6.1.2 - а: Гранични вредности на емисиите во воздухот од емисиони точки					
Параметри	А 1- Парен котел ТПК ОрOMETAL тип ORO 10 SA, 4948, Погон Пиво Топлински влез: 6,535MW, вид на гориво: екстра лесно гориво-Нафта				Фреквенција на мониторинг
	До (датум)	Емитиран масен проток: 6030 m³/h	Од (датум) денот на издавањето на дозволата	ГВЕ (mg/Nm³)	
Прашина				100	Два пати годишно
Азотни оксиди изразени како (NO₂)				350	Два пати годишно
Јаглерод моноксид (CO)				170	Два пати годишно
Гасовити неоргански соединенија на флуор изразени како HF				5	Два пати годишно
Гасовити неоргански соединенија на хлор изразени како HCl				30	Два пати годишно
Сулфурни оксиди изразени како (SO₂)				1700	Два пати годишно
Табела 6.1.3: Гранични вредности на емисиите во воздухот од емисиони точки					
Параметри	А 2- Испуст од парен котел ТПК ОрOMETAL тип ORO-6,4 SA,5218, Погон Пиво Топлински влез: 4,182 MW, вид на гориво: природен гас				Фреквенција на мониторинг
	До (датум)	Емитиран масен проток: 5742 m³/h	Од (датум) денот на издавањето на дозволата	Концентрација (mg/Nm ³) ГВЕ	

Прашина				5	Два пати годишно
Азотни оксиди изразени како (NO ₂)				350	Два пати годишно
Јаглерод моноксид (CO)				100	Два пати годишно
Сулфурни оксиди изразени како (SO ₂)				35	Два пати годишно

Висина на оцак: 15m над земја

Табела 6.1.4 : Гранични вредности на емисиите во воздухот од емисиони точки					
Параметри	А 3 - Испуст од парен котелТПК ОрOMETAL тип ORO 5 SA,5124, Погон БАП Топлински влез: 3,100 MW, вид на гориво: природен гас				Фреквенција на мониторинг
	До (датум)	Емитиран масен проток: 3457,44 m³/h	Од (датум) денот на издавање на дозволата	Концентрација (mg/m ³) ГВЕ	
Прашина				5	Два пати годишно
Азотни оксиди изразени како (NO ₂)				350	Два пати годишно
Јаглерод моноксид (CO)				100	Два пати годишно
Сулфурни оксиди изразени како (SO ₂)				35	Два пати годишно

Висина на оцак: 15m над земја

Табела 6.1.4 - а: Гранични вредности на емисиите во воздухот од емисиони точки					
Параметри	А 3 - Испуст од парен котелТПК Орометал тип ОRO 5 SA,5124, Погон БАП				Фреквенција на мониторинг
	Топлински влез: 3,100 MW, вид на гориво: вид на гориво: екстра лесно гориво- Нафта				
	До (датум)	Емитиран масен проток: 3457,44 m³/h	Од (датум) денот на издавање на дозволата	Концентрација (mg/Nm ³) ГВЕ	
Прашина				100	Два пати годишно
Азотни оксиди изразени како (NO ₂)				350	Два пати годишно
Јаглерод монооксид (CO)				170	Два пати годишно
Сулфурни оксиди изразени како (SO ₂)				1700	Два пати годишно
Гасовити неоргански соединенија на флуор изразени како HF				5	Два пати годишно
Гасовити неоргански соединенија на хлор изразени како HCl				30	Два пати годишно

Забелешка: Табелите 6.1.2-а и 6.1.4-а со пропишани ГВЕ за испустите од парни котли А1 и А3, ќе бидат апликативни само во случај на примена на екстра лесно гориво-Нафта, при прекин со снабдувањето со природен гас.

*Во таа насока, се задолжува Операторот на инсталацијата да го извести Надлежниот орган за секоја промена, истото да биде нотирано и во Годишниот Извештај со резултати од извршени мерења согласно пропишаната фреквенција.

- 6.1.5 Емисиите од инсталацијата не треба да содржат нападен мирис надвор од границите на инсталацијата.
- 6.1.6 Емисиите во воздухот, освен пареа и кондензирана водена пареа, не треба да содржат капки од перзистентна магла и перзистентен чад.
- 6.1.7 Емисиите не треба да содржат видлив чад. Ако, поради причина на одржување, емисиите на чад се предизвикани од повторно стартување од ладно, истото не треба да трае подолго од 20 минути во било кој период од 8 часови и сите практични чекори треба да се превземат да се минимизира емисијата.
- 6.1.8 Мерењата за утврдување на концентрациите на загадувачките супстанции на воздух и вода треба да се изведуваат репрезентативно.

6.2. Емисии во почва

- 6.2.1. Патната мрежа во кругот на инсталацијата, треба да се одржува, да не се дозволува да има отпадоци и прашина од возилата кои се движата во кругот на инсталацијата
- 6.2.2 Не се дозволува складирање на отпад во кругот на инсталацијата во период подолг од една година, доколку отпадот е наменет за отстранување или за период подолг од 3(три) години, доколку отпадот е наменет за третман и преработка, освен ако тоа е дозволено со оваа дозвола.
- 6.2.3 Операторот ќе превземе конкретни мерки за заштита на почвата и подземните води, земајќи ја во предвид систематска проценка на ризикот од контаминација.
- 6.2.4 Се задолжува операторот да ја следи состојбата со подземните води и почвата со следната фреквенција:
 - периодичниот мониторинг ќе се изврши најмалку еднаш во период од 5 години за подземни води и секои 10 години за почва, освен ако таквиот мониторинг е базиран на систематска проценка на ризикот од загадување.

6.3. Емисии во вода (различни од емисиите во канализација)

6.3.1. Од Инсталацијата нема директни емисии во површински води

6.4. Емисии во канализација

- 6.4.1. Емисиите во канализација од точката(ите) на емисија наведени во Табела 6.4.1. ќе потекнуваат само од изворот(ите) наведени во таа Табела.

Табела 6.4.1: Точка на емисија во канализација		
Ознака на точка на емисија/опис	Извор	Колектор од градска канализација
C1	Излез од пречистителна станица	N: 41, 997900 E: 21, 468550

- 64.2. Границите на емисија во канализацијата за параметарот(рите) и точките на емисија поставени во Табела 6.4.2 нема да бидат пречекорени во соодветниот период.
- 6.4.3. Временските периоди од 6.4.2 соодветствуваат на оние од прифатената програма за подобрување од поглавјето 9 од оваа дозвола.

Табела 6.4.2: Граници на емисии во канализација C1-Излез од пречистителна станица Волумен?		
Параметар	Концентрација (mg/l) ГВЕ	Фреквенција на мониторинг
Температура °C	40	дневно
Проток m ³ /h		континуирано
pH	6.5-9,5	квартално
Талог ml/l	20	квартално
Суспендирани честички	10	квартално
БПК ₅	25	квартално
ХПК	125	квартално
Детергенти -анијонски	10	квартално
Бакар Cu	0,5	квартално
Цинк Zn	2	квартално
Хлор – слободен- Cl ₂	0,5	квартално
Хлор – вкупен -Cl ₂	0,5	квартално
Вкупен азот- N	5	квартално
Амониум N-NH ₄	5	квартално

Табела 6.4.3 : Граници на емисии во канализација			
Параметри			Фреквенција на мониторинг
	До датум на издавање на дозволата	Гранична вредност на емисија	

- 6.4.8 Не смее да има емисии во вода од страна на инсталацијата за која се издава дозволата, на било која супстанција.
- 6.4.9 Нема да има испуштања на било какви супстанции кои може да предизвикаат штета на канализацијата или да имаат влијание на нејзиното одржување.
- 6.4.10 Отпадната вода не треба да се разредува со цел емисиите да се усогласат со граничните вредности на емисии.

6.5. Емисии на топлина - Нема

- 6.5.1. Нема да има термално испуштање во канализација кое ќе има влијание врз животната средина.

6.6 Емисии на бучава и вибрации

6.6.1. Граничните вредности за основните индикатори за бучава во животната средина предизвикана од извори на бучава од инсталацијата за која се издава оваа дозвола ќе бидат во согласност со националното законодавство на РМ (“Одлука за утврдување под кои случаи се смета дека е нарушен мирот на граѓаните од штетна бучава”, Сл. весник на РМ, бр. 1/09; “Правилник за гранични вредности на нивото на бучава во животната средина”, Сл. весник на РМ, бр. 147/08).

Табела 6.6.1: Мерни места на бучава во животната средина на границата на инсталацијата за која се издава дозволата

Ознака на мерно место	Извор	Опрема Реф.бр
N1	Пречистителна станица, Погон Пиво	Опрема во пречистителна станица
N2	Котлара, Погон Пиво	Парни котли тип ТРК Orometal
N3	Котлара, Погон Кока Кола	Парен котел тип ТРК Orometal
N4	Погон Кока Кола	Опрема во Погон Кока Кола

Табела 6.6.2: Гранични вредности за индикатори на бучава во животната средина					
Параметри	Ниво на звучен притисок на граници од инсталацијата (N1 –N4)				Фреквенција на мониторинг
	До (датум)	L (dB)	Од (датум)	L (dB) ГВЕ	
L _д	До денот на издавањето на дозволата	70	Од денот на издавањето на дозволата	70	годишно
L _в	До денот на издавањето на дозволата	70	Од денот на издавањето на дозволата	70	годишно
L _н	До денот на издавањето на дозволата	60	Од денот на издавањето на дозволата	60	годишно

7 Пренос до пречистителна станица за отпадни води

Пречистителната станица за отпадни води се наоѓа на Катастарска парцела бр.1298, во кругот на инсталацијата.Максималниот капацитет на ПСОВ изнесува $2800\text{m}^3/\text{ден}$, третман на отпадна вода.

Отпадните води се собираат во посебни шахти на влез од пречистителната станица и се пренесуваат до резервоарите на стабилизирање/ацидификација со подводни пумпи. Пред пумпата, инсталирана е решеткаста преса за заштита од механички оштетувања на пумпите од грубите честички во отпадната вода. Стабилизирањето на проток, рН, температура и органско оптеретување се одвива во резервоарите за стабилизација/ацидификација. Резервоарот е обезбеден од излив за вонредни ситуации. После третманот, пречистената отпадна вода протекува преку анаеробен резервоар за ефлуент, кој потоа гравитациски протекува во аеробна фаза. Вишокот на аеробна мил соодветно се отстранува, а крајниот ефлуент гравитациски преку одводен цевковод се испушта во канализација.

Местоположба на ПСОВ и останатите објекти кои се во непосредна близина



8 Услови надвор од локацијата

9 Програма за подобрување

9.1 Операторот ќе ги спроведе договорените мерки наведени во Табела 9.1.1., заклучно со датумот наведен во таа табела и ќе испрати писмено известување до Надлежниот орган за датумот кога било компетирана секоја мерка, во рок од 14 дена од завршувањето на секоја од тие мерки.

Ознака	Мерка	Цел	Датум на завршување
1.	Прецизно планирање на производство од аспект на ефикасно искористување на суровините и репроматеријалите	Максимално можно намалување на создадениот отпад од производство	Континуирана мерка
2.	Редовна контрола на исправноста на машините и производната опрема	Спречување на дефекти на машините и производната опрема и редуцирање на создаден отпад	Континуирана мерка
3.	Набавка на квалитетни суровини и репроматеријали од аспект на компонентите од кои тие се направени преку проверка на безбедносните листи	Да не се генерира отпад штетен по животната средина и човековото здравје	Континуирана мерка
4.	Редовни превентивни прегледи на машините, опремата и инсталациите (електрична, громобранска, гасна, водоводна);	Спречување на хаварии	Континуирана мерка
5.	Управување со отпадот согласно Програмата за управување со отпад 2021-2023 за ПИВАРА СКОПЈЕ АД Скопје	Селекција и одлагање на одредено место и навремено подигање од страна на овластени превземачи на отпад	Континуирана мерка
6.	Организирање на редовни обуки на вработените од областа на заштита на животната средина и безбедноста и здравјето при работа	Подигнување на свеста на вработените во однос на заштита на животната средина и безбедноста и здравјето при работа	Континуирана мерка
7.	Редовен мониторинг на медиумите: воздух, вода, почва и мерење на ниво на бучава од страна на акредитирана лабораторија	Заштита на животната средина	Континуирана мерка
8.	Редовно одржување на зеленилото и хортикултурно уредување на дворното место	Заштита на животната средина, човековото здравје и подобрување на визуелни ефекти на опкружувањето	Континуирана мерка

10 Договор за промени во пишана форма

10.1 Кога својството " или како што е друго договорено напишено" се користи во услов од дозволата, операторот ќе бара таков договор на следниот начин:

10.1.1 Операторот ќе даде на Надлежниот орган писмено известување за деталите на предложената промена, означувајќи го релевантниот(те) дел(ови) од оваа дозвола: и

10.1.2 Ваквото известување ќе вклучува проценка на можните влијанија на предложената промена (вклучувајќи создавање отпад) како ризик за животната средина од страна на инсталацијата за која се издава дозволата.

10.2 Секоја промена предложена според условот 10.1.1 и договорена писмено со Надлежниот орган, може да се имплементира само откако операторот му даде на Надлежниот орган претходно писмено известување за датата на имплементацијата на промената. Почнувајќи од тој датум, операторот ќе ја управува инсталацијата согласно таа промена и за секој релевантен документ што се однесува на тоа, дозволата ќе мора да се дополнува.

10.3 Сите позначајни промени во инсталацијата или работи поврзани со неа, а кои се од типот на:

а). Материјална промена или зголемување на:

- природата или количината на било која емисија;
- системите за намалување/третман или преработка;
- опсегот на процесите што се изведуваат;
- горивата, суровините, меѓупродуктите, продуктите или создадениот отпад, или

б). Било какви промени на:

- инфраструктурата на управување со локацијата или контрола со несакано еколошко влијание;

- набавувачите кои би имале влијание врз животната средина

ќе се изведат или ќе започнат со претходно известување за тоа, и со договор со Надлежниот орган.

Додаток 1

Писмена потврда за известувања

Овој Додаток ги прикажува информациите што операторот треба да ги достави до Надлежниот орган за да го задоволи условот 5.1.2 од оваа дозвола.

Мерните единици користени во податоците прикажани во делот А и Б треба да бидат соодветни на условите на емисијата. Онаму каде што е можно, да се направи споредба на реалната емисија и дозволените граници на емисија.

Ако некоја информација се смета за деловно доверлива, треба да биде одделена од оние што не се доверливи, поднесена на одделен лист заедно со барање за комерцијална доверливост во согласност со Законот за животна средина.

Потврдата треба да содржи

Дел А

- Име на операторот.
- Број на дозвола.
- Локација на инсталацијата.
- Датум на доставување на податоци.
- Време, датум и локација на емисијата.
- Карактеристики и детали на емитираната(ите) супстанција(и), треба да вклучува:
 - Најдобра проценка на количината или интензитетот на емисија, и времето кога се случила емисијата.
 - Медиум на животната средина на кој што се однесува емисијата.
 - Превземени или планирани мерки за стопирање на емисијата.

Дел Б

- Други попрецизни податоци за предметот известен во Делот А
- Превземени или планирани мерки за спречување за повторно појавување на истиот проблем.
- Превземени или планирани мерки за исправување, лимитирање или спречување на загадувањето или штетата на животната средина што може да се случи како резултат на емисијата.
- Датуми на сите известувања од Делот А за време на претходните 24 месеци.
- Име Пошта.....
- Потпис Датум
- Изјава дека потпишаниот е овластен да потпишува во име на операторот.

Додаток 2

Извештаи за податоците од мониторингот

Табела Д2: Извештаи за податоците од мониторингот за точките А1, А2, А3			
Прашина, CO, NO ₂ , SO ₂ - А1, А2 и А3- природен гас	Два пати годишно		
Прашина, CO, NO ₂ , SO ₂ , HF, HCl – А1 и А3 -течно	Два пати годишно		
Табела Д2: Извештаи за податоците од мониторингот			
Параметар	Точка на емисија	Период за давање извештаи	Почеток на периодот
Прашина	А1, А2, А3	Два пати годишно	Десет дена по истекот на секои 6 месеци
Јаглерод Моноксид – CO	А1, А2, А3	Два пати годишно	Десет дена по истекот на секои 6 месеци
Азотни оксиди (како NO ₂)	А1, А2, А3	Два пати годишно	Десет дена по истекот на секои 6 месеци
Сулфурни оксиди (како SO ₂)	А1, А2, А3	Два пати годишно	Десет дена по истекот на секои 6 месеци
Гасовити неоргански соединенија на флуор изразени како HF	А1, А3	Два пати годишно	Десет дена по истекот на секои 6 месеци
Гасовити неоргански соединенија на хлор изразени како HCl	А1, А3	Два пати годишно	Десет дена по истекот на секои 6 месеци
Параметри во Табела 6.4.2	С1- Излез од пречистителна станица	Квартално	
Годишен извештај за животна средина	Годишно		До 31 Март секоја година
Евиденција на инциденти	Како се случуваат		Во рок од 3 (три) дена по инцидентот
Емисии во воздух	Согласно табела Д2		
Отпад	Годишно	Десет дена по истекот на календарската година	
Емисии во канализација	Согласно Табела 6.4.2		
Енергетска ефикасност	Годишно	Десет дена по истекот на календарската година	
Потрошена вода	Годишно	Десет дена по истекот на календарската година	

Додаток 3

Извештај	Фреквенција на извештајот Белешка1	Датум на поднесување на извештајот
Годишен Извештај за Животна Средина (АЕР)	Годишно	до 31-ви март секоја година
Евиденција на инциденти	Како што се случуваат	Во рок од 3(три) дена од инцидентот.
Мониторинг на воздухот	Два пати годишно	10(Десет) дена од истекот на полугодието за кое е поднесен извештај
Мониторинг на отпадна вода	квартално	10(Десет) дена од истекот на третиот месец за кој е поднесен извештај
Распоред на цели и задачи	На секои 7(седум) години, со годишно ревидирање	3(три) месеци претходно, пред започнувањето на развојот
Ревизија на употребата на вода	Годишно	до 31-ви март секоја година
Ревизија на отпадна вода	Годишно	до 31-ви март секоја година
Ревизија за енергетската ефикасност	Годишно	до 31-ви март секоја година